

Dans la série
Les tutoriels libres
présentés par le site FRAMASOFT

TuxGuitar 1.1

Installer et utiliser TuxGuitar 1.1

Logiciel:	TuxGuitar
Auteur(s):	Julián Gabriel Casadesús
Plateforme(s):	Linux, OSX, Windows
Version:	1.1
Licence:	GNU Lesser General Public License
Site:	http://www.tuxguitar.com.ar/

Par

Aurélien ROGER

Florian FALAVEL

27/05/2009



Publié sous licence Creative Commons BY-SA

Paternité (BY) - Partage des Conditions Initiales à l'Identique (SA)

<http://creativecommons.org/licenses/by-sa/2.0/fr/>

Framasoft

« Partir de Windows pour découvrir le libre... »

<http://www.framasoft.net>

Table des matières

1. Installation.....	3
2. Les différents formats.....	15
3. Créer une partition.....	17
3.1 La composition.....	17
3.1.1 Le tempo.....	17
3.1.2 Le rythme.....	18
3.1.3 Les mesures.....	19
3.1.4 Ecriture.....	21
3.2 Les notes.....	23
3.2.1 Les effets.....	27
3.3 Les pistes.....	31
4. Les fonctionnalités.....	35
4.1 Affichage.....	35
4.2 Les outils.....	39
Conclusion.....	52

TuxGuitar est un logiciel de création, d'édition, de modification et de lecture de partitions de guitare. Il supporte tous les instruments MIDI.

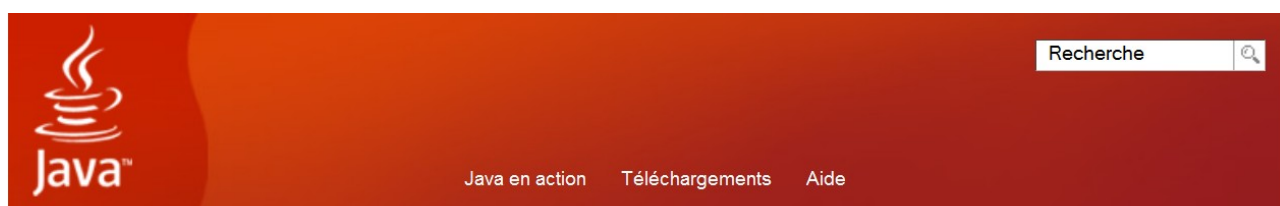
1. Installation

Ce tutoriel aborde la version 1.1 pour Windows.

Avant tout, il faut installer Java Runtime Environnement pour faire fonctionner TuxGuitar.

Si vous n'avez pas Java Runtime Environnement, rendez-vous sur <http://www.java.com/fr/>

Cliquez sur "Téléchargement gratuit Java".



JAVA + VOUS, TÉLÉCHARGEZ DÈS À PRÉSENT

Cliquez ici



[Java, qu'est-ce que c'est ?](#) | [Est-ce que je dispose de Java ?](#) | [Besoin d'aide ?](#)

Sur la page qui apparaît cliquez une seconde fois sur "Téléchargement gratuit Java" puis sur "enregistrer le fichier".

Recherche

Java en action Téléchargements Aide

Ressources d'aide

- » Supprimer les anciennes versions de Java
- » Autres versions de Java
- » Messages d'erreur
- » Aide supplémentaire

Java pour Windows - Firefox/Mozilla

Recommandé Version 6 Update 13 (taille du fichier : ~ 10 MB)
Windows Vista, XP, 2000, 2003, 2008 Server

Téléchargement gratuit Java

Ouverture de jxpiinstall-6u13-fcs-bin-b03-windows-i586-09_mar_2009.exe

Vous avez choisi d'ouvrir

install-6u13-fcs-bin-b03-windows-i586-09_mar_2009.exe
qui est un fichier de type: Binary File
à partir de: http://sdlc-esd.sun.com

Voulez-vous enregistrer ce fichier ?

Enregistrer le fichier Annuler

Vous utilisez un système d'exploitation différent ? Voir [tous les téléchargements Java](#).

Instructions pour le téléchargement de Java pour Windows - Firefox et Mozilla


Double cliquez sur le fichier téléchargé et procédez à l'installation.



Pour télécharger TuxGuitar : <http://www.tuxguitar.com.ar/download.html>
Cliquez sur "Windows-x86 Installer" puis sur "enregistrer le fichier".

TuxGuitar Download Page

Latest Version 1.1




Easy Server Monitoring

- > **Platforms:** AIX, Solaris, Windows, Linux, HP/UX, VMware, Novell
- > **Physical & Virtual:** including VMware ESX, AIX LPARs, Solaris Zones
- > **Applications:** email, Web, eCommerce, ERP, CRM, WebSphere, Custom apps

up.times
Download a Risk-Free
30-Day Trial Here

Get TuxGuitar [sources](#) now or see below for a compiled package:

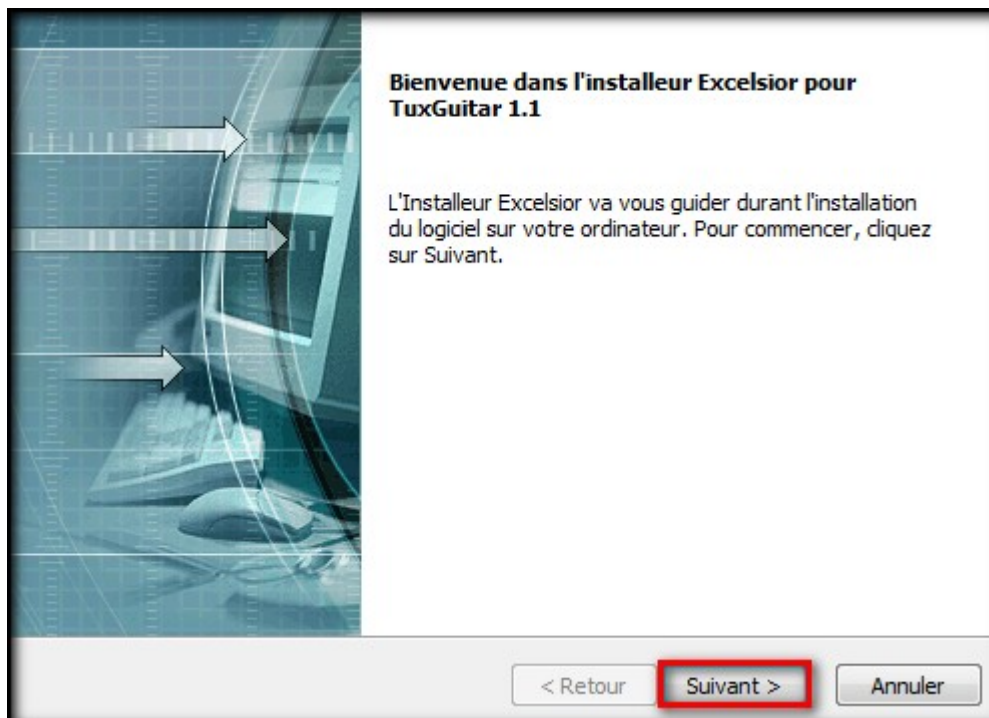
 **Windows Releases**

Windows-x86 Excelsior JET Native Release
This is a native package compiled with Excelsior JET. It doesn't need a Java Runtime installed on your system.

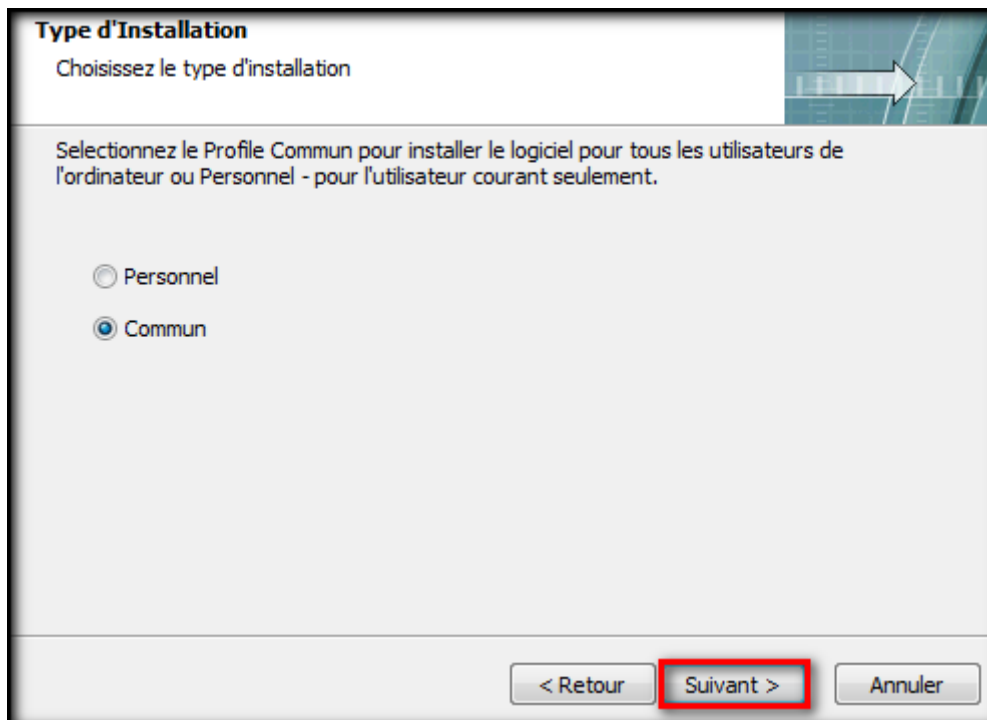
Windows-x86 GCJ Native Release
This is a native package compiled with GNU/GCJ. It doesn't need a Java Runtime installed on your system. This package doesn't include some plugins.

Windows-x86 Installer ← Cliquez ici
This installer, provided by BitRock team, contains all binary files for any Windows-x86 distribution. It needs a Java Runtime installed in your system.

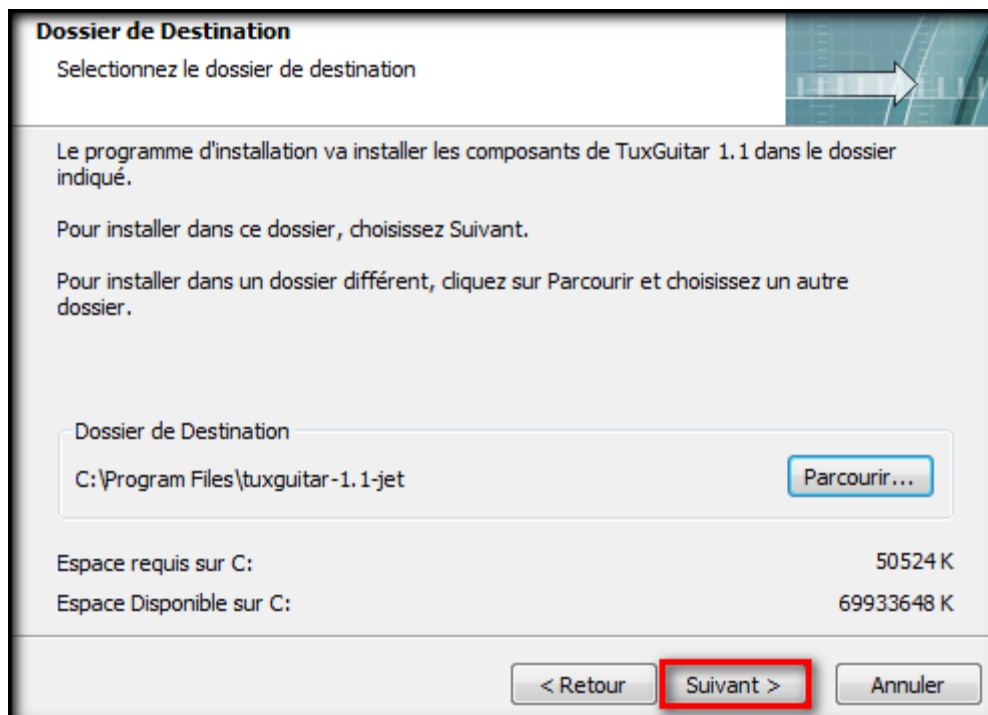
Double cliquez sur l'exécutable obtenu, cliquez sur "Suivant".



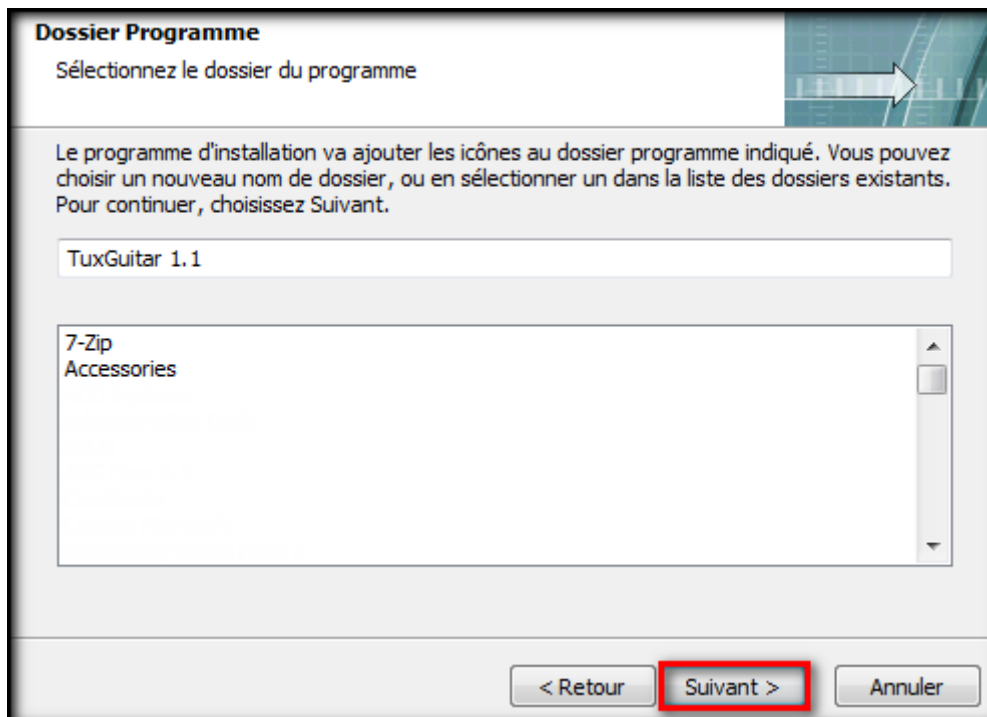
Choisissez le type d'installation et cliquez sur "Suivant".



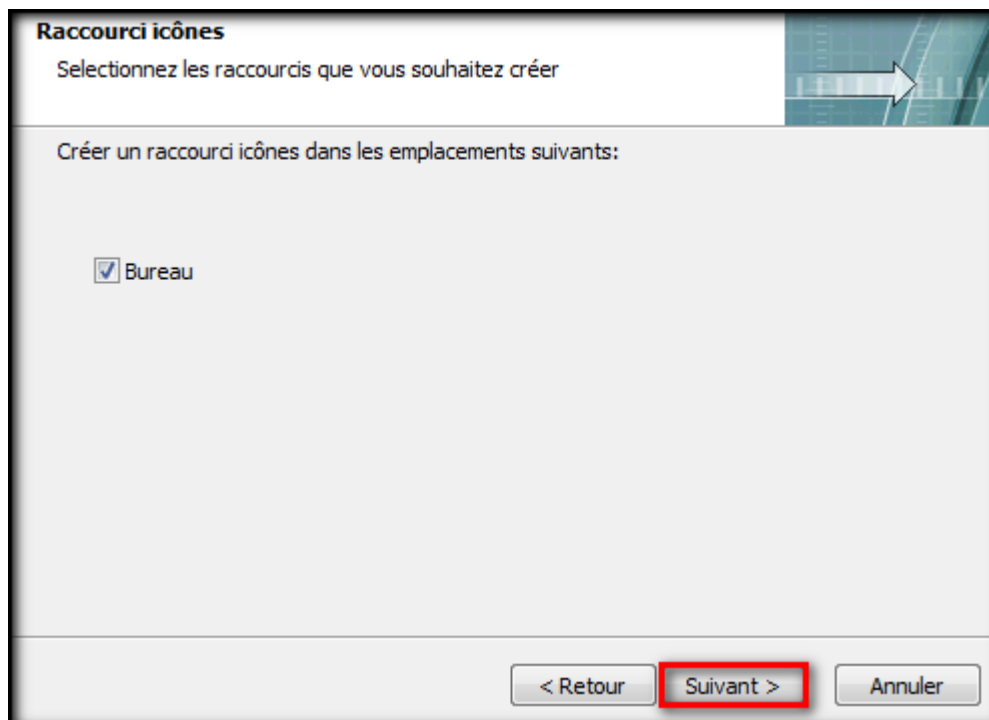
Sélectionnez le dossier de destination (par défaut : C:\Program Files\tuxguitar-1.1-jet) et cliquez sur "Suivant".



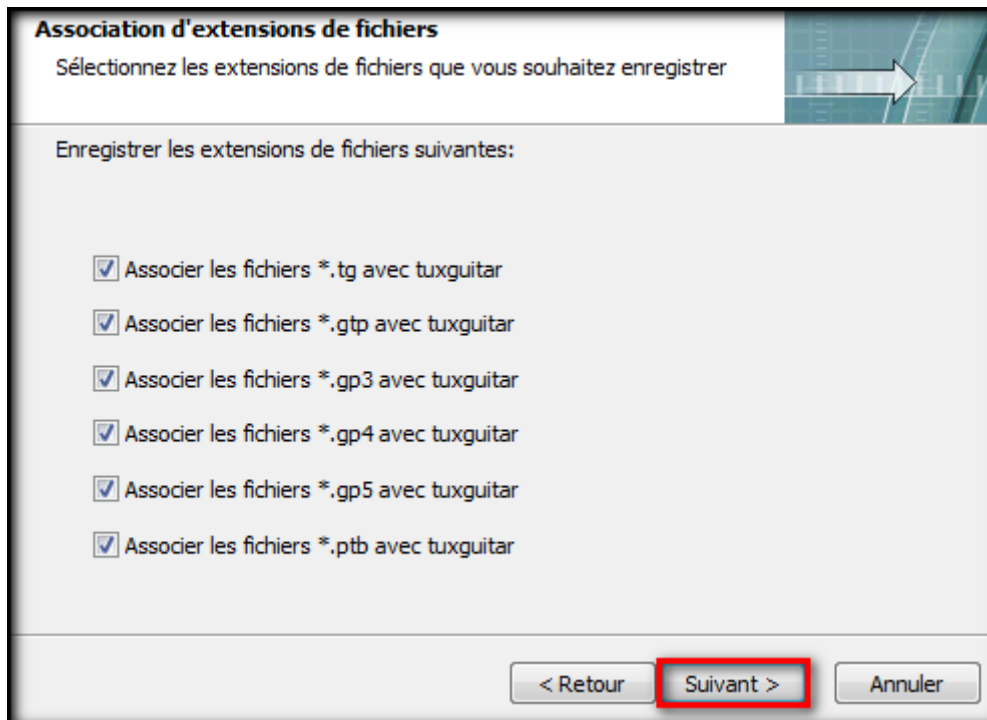
Sélectionnez le chemin de destination pour le menu "Démarrer".



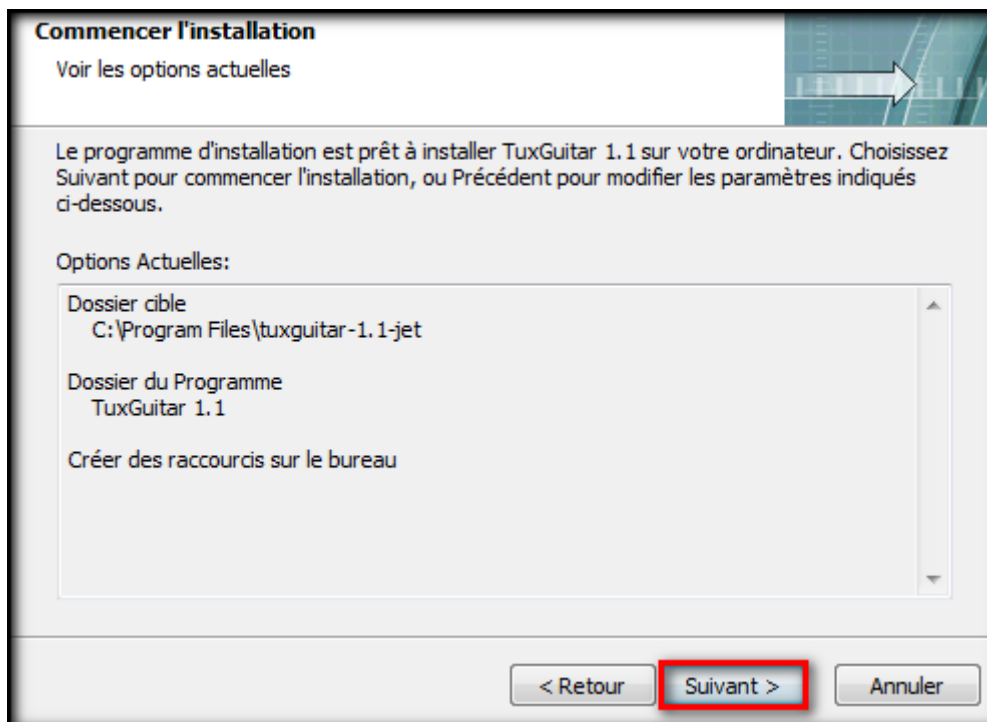
Sélectionnez le raccourci sur le bureau si vous le souhaitez et cliquez sur "Suivant".



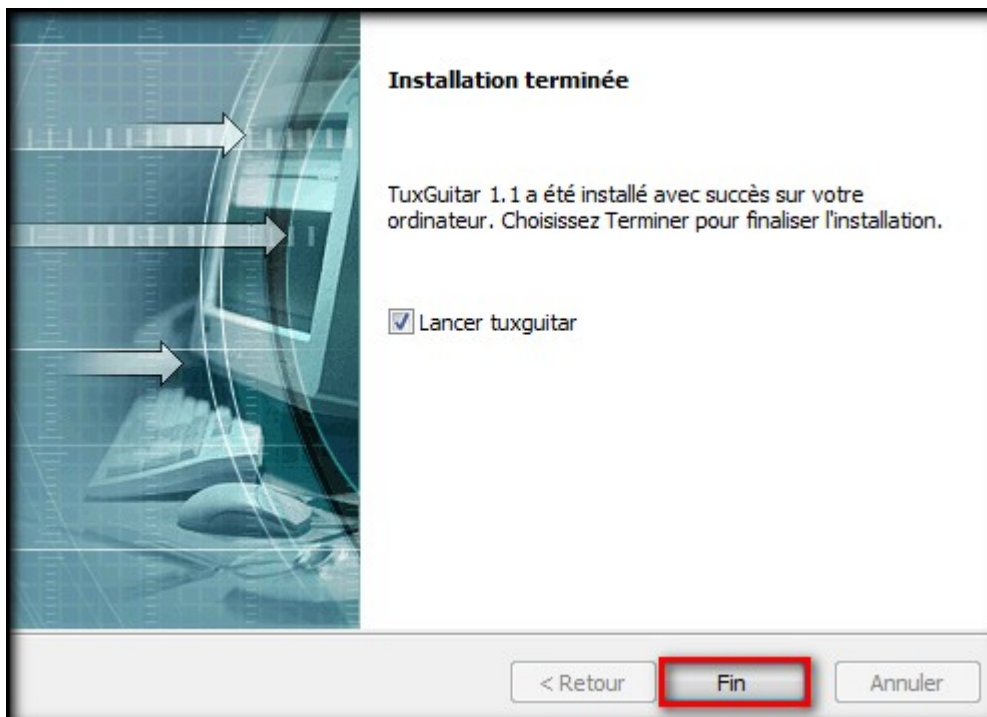
Sélectionnez les extensions de fichiers que vous souhaitez enregistrer et cliquez sur "Suivant".



Vérifiez les options avant l'installation et cliquez sur "Suivant".



Cliquez sur "Terminer", TuxGuitar est maintenant installé !



2. Les différents formats

Tablatures :

TuxGuitar gère une nombre conséquent de formats :

[TuxGuitar \(.tg\)](#) – Lecture et sauvegarde

[Ancien Guitar Pro \(.gtp\)](#) – Lecture

[Guitar Pro 3 \(.gp3\)](#) – Lecture et sauvegarde

[Guitar Pro 4 \(.gp4\)](#) – Lecture et sauvegarde

[Guitar Pro 5 \(.gp5\)](#) – Lecture et sauvegarde

[PowerTab \(.ptb\)](#) – Lecture

[TableEdit \(.tef\)](#) – Lecture

[LilyPond \(.ly\)](#) - Exportation

Musique et texte :

[MIDI \(.mid\)](#) – Importation et exportation

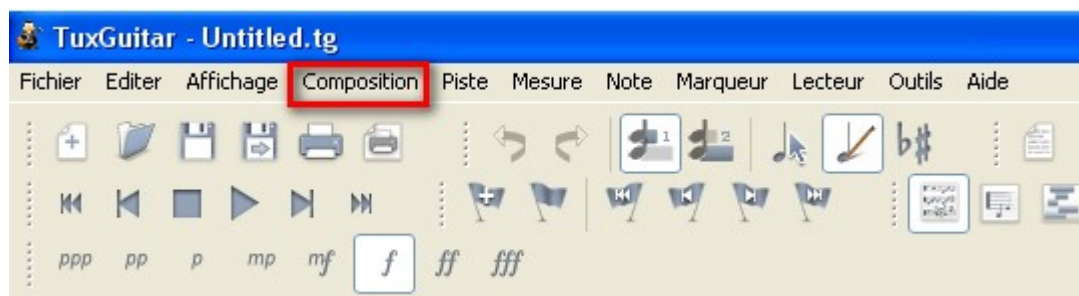
[ASCII \(.txt\)](#) – Exportation

[MusicXML \(.xml\)](#) – Exportation

[Adobe PDF \(.pdf\)](#) - Exportation

3. Créer une partition

3.1 La composition



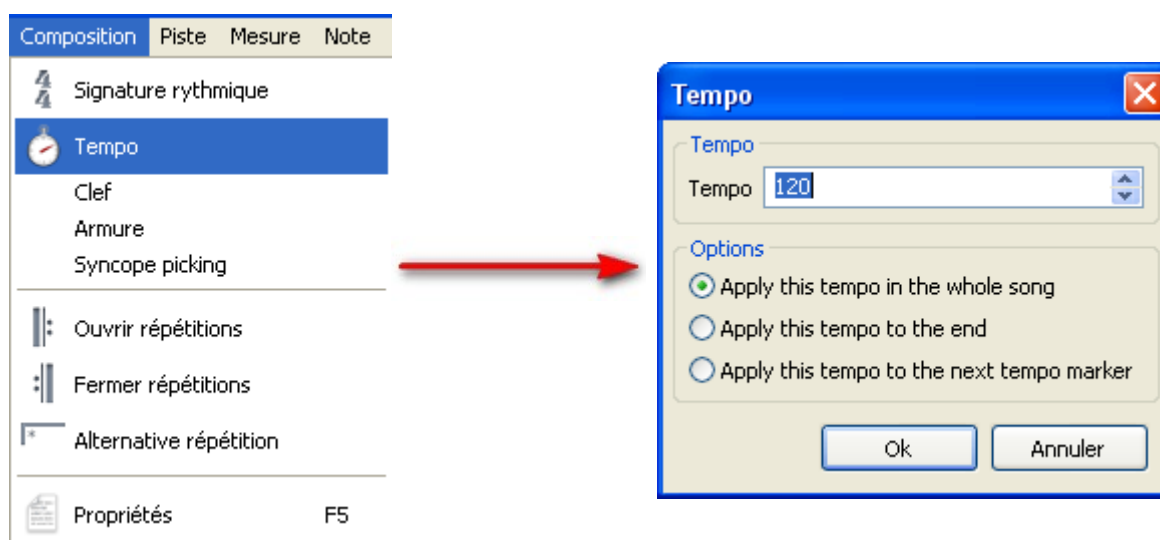
3.1.1 Le tempo

Choisissez votre tempo et cochez la case correspondante :

Apply this tempo in the whole song : appliquer ce tempo à la musique entière.

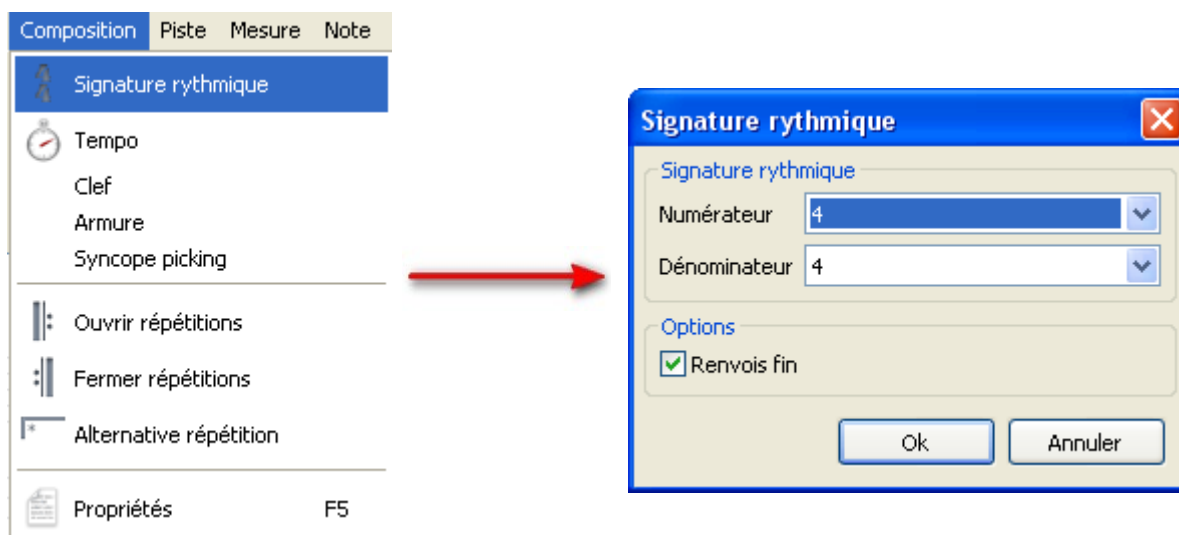
Apply this tempo to the end : appliquer ce tempo jusqu'à la fin.

Apply this tempo to then next tempo marker : appliquer ce tempo jusqu'au prochain marquage.

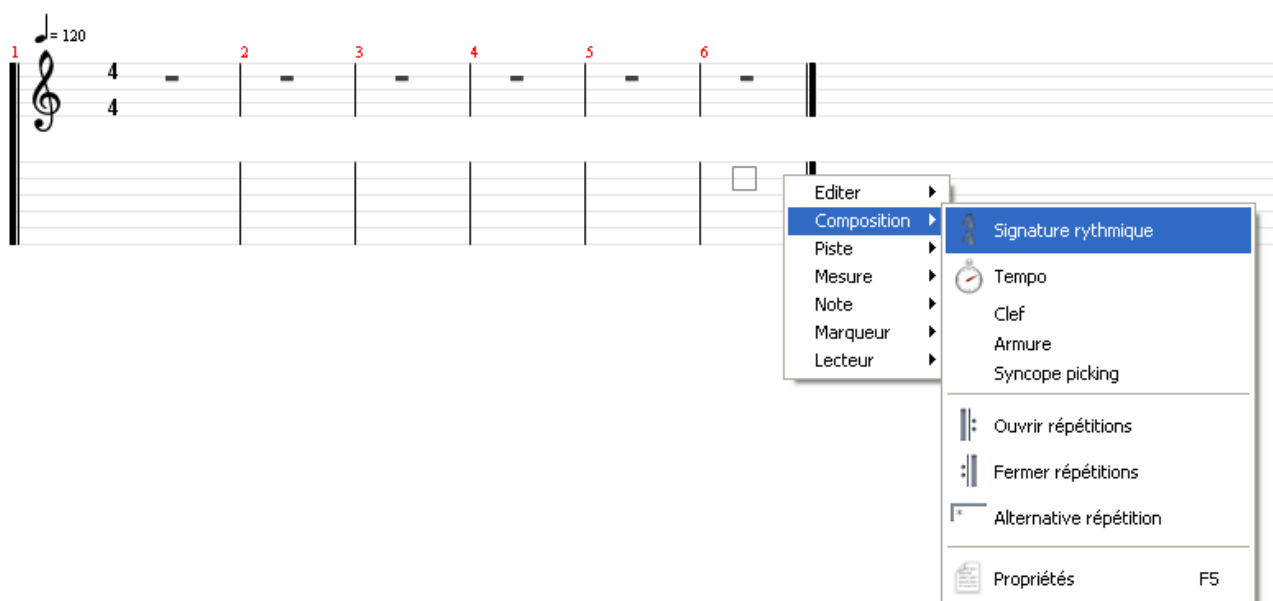


3.1.2 Le rythme

Choisissez la signature rythmique de votre musique.



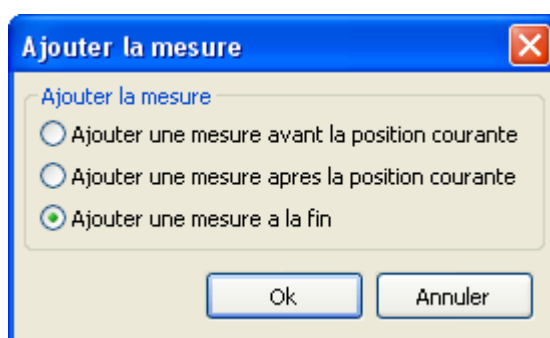
Vous pouvez également changer votre signature rythmique pour une partie seulement de votre musique.



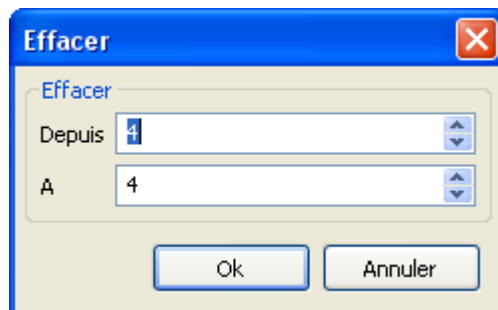
3.1.3 Les mesures

Mesure	Note	Marqueur	Lecteur	Outils	Aid
Première mesure					Control+Shift+Left
Mesure précédente					Control+Left
Mesure suivante					Control+Right
Dernière mesure					Control+Shift+Right
Ajouter la mesure					
Vider la mesure					
Supprimer la mesure					
Copier la mesure					
Control+c					
Coller la mesure					
Control+v					

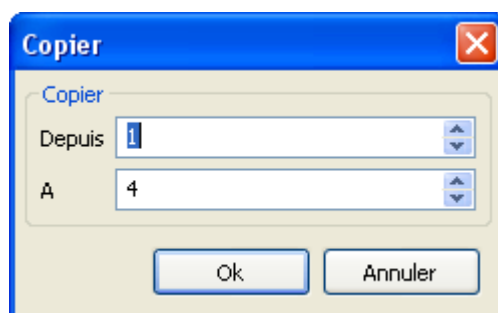
- **Première mesure** : Retourner à la première mesure.
- **Mesure précédente** : Revenir à la mesure précédente.
- **Mesure suivante** : accéder à la mesure suivante.
- **Dernière mesure** : accéder à la dernière mesure.
- **Ajouter la mesure** : vous pouvez ajouter une mesure avant, après votre position ou même à la fin.
- **Vider la mesure** : Permet de vider le contenu de la mesure.



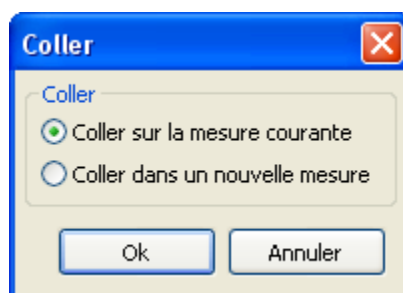
- **Supprimer la mesure** : Sélectionnez la/les mesure(s) que vous souhaitez supprimer.



- **Copier la mesure** : sélectionnez la/les mesures que vous souhaitez copier.

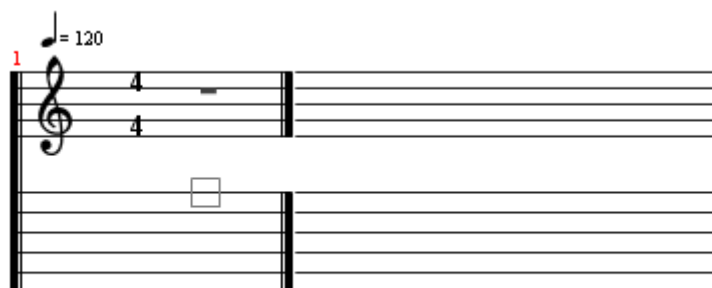


- **Coller la mesure** : sélectionnez la position où vous voulez coller la/les mesures.



3.1.4 Ecriture

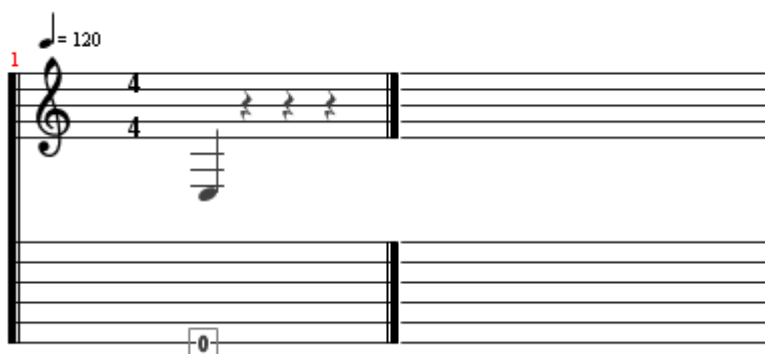
Voici la page principale pour écrire sa tablature:



Sélectionnez la case correspondante à la corde sur votre manche de guitare

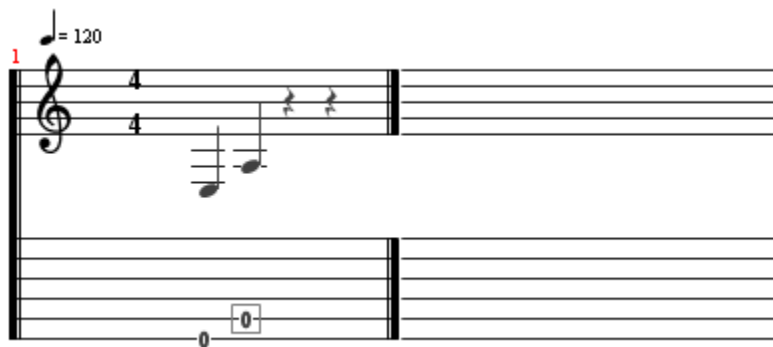
Dans l'image ci-dessous nous avons sélectionné le mi-grave.

Cliquez sur la touche correspondante à la case sur votre manche de guitare, utilisez le nombre "0" pour la corde à vide.

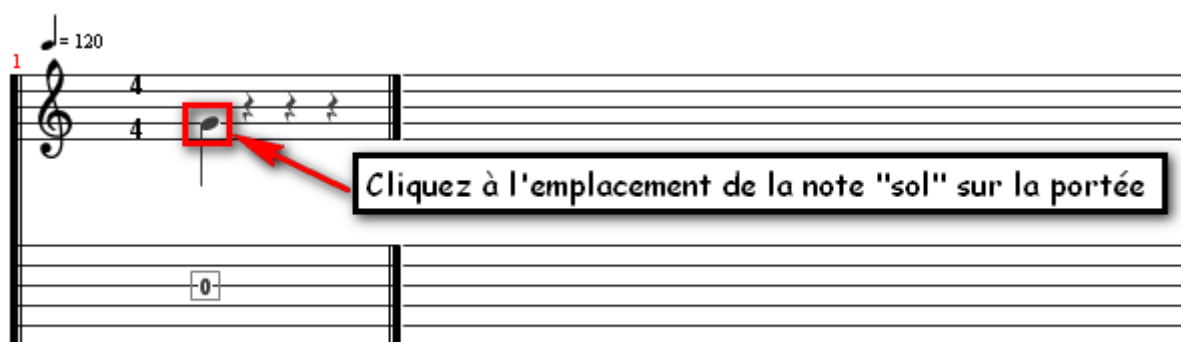


Pour accéder à la notre suivante, appuyez sur la flèche droite de votre clavier, sur celle de gauche pour revenir en arrière.

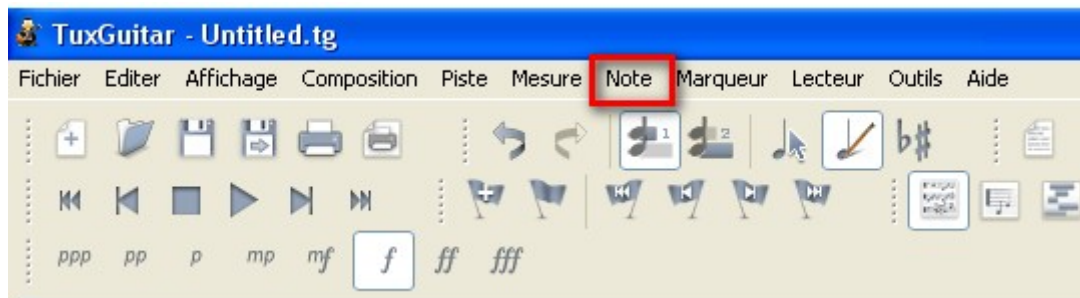
Pour changer de corde appuyez sur les touches haut/bas de votre clavier.



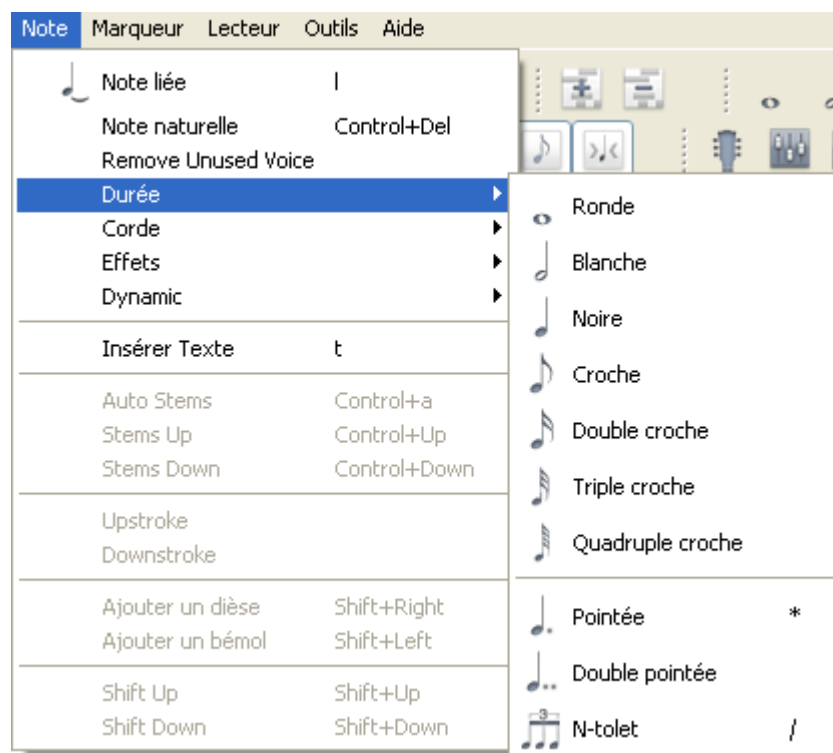
Si vous maîtrisez le solfège, vous pouvez également composer votre musique en effectuant un clic gauche sur la portée à l'endroit de la note souhaitée.
exemple pour un sol :



3.2 Les notes

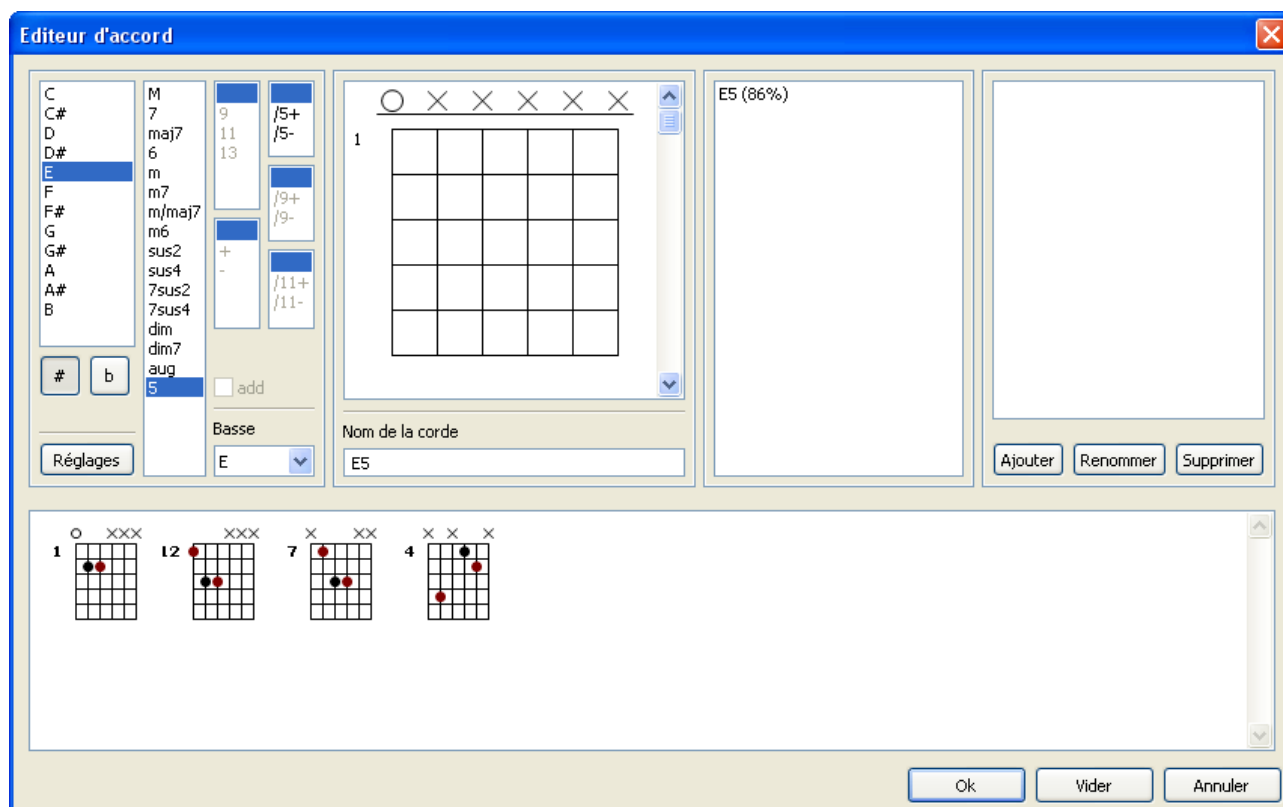


- **Noté lié** : permet de lier la note.
- **Note naturelle** : ajouter un silence.
- **Remove unused voice** : Enlevez la voix inutilisée.
- **Durée** : permet de choisir la durée de la note (vous pouvez également changer les durées des notes avec les touches +/- de votre clavier numérique).

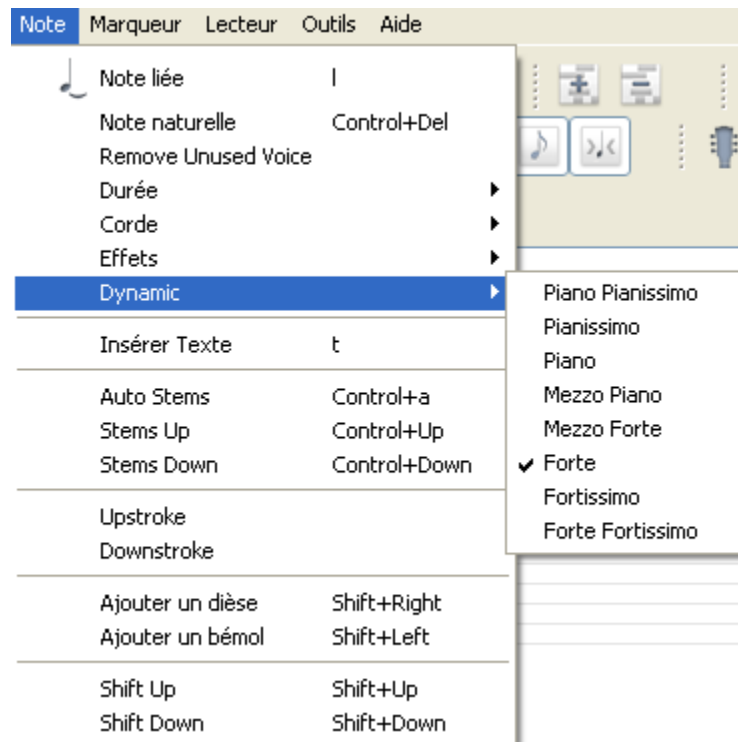


- **Corde** -> **insérer une note** (raccourci clavier : a) : permet d'accéder à l'éditeur d'accord.

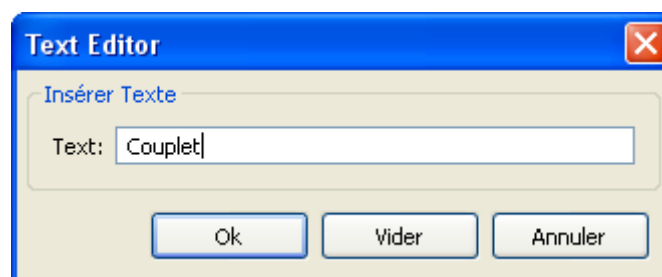
Choisissez l'accord désiré et cliquez sur « Ok », pour supprimer l'accord cliquez sur vider.



- **Dynamic** : permet de choisir l'intensité de la note.



- **Insérer un texte** : vous permet d'insérer un texte à l'emplacement de la note.



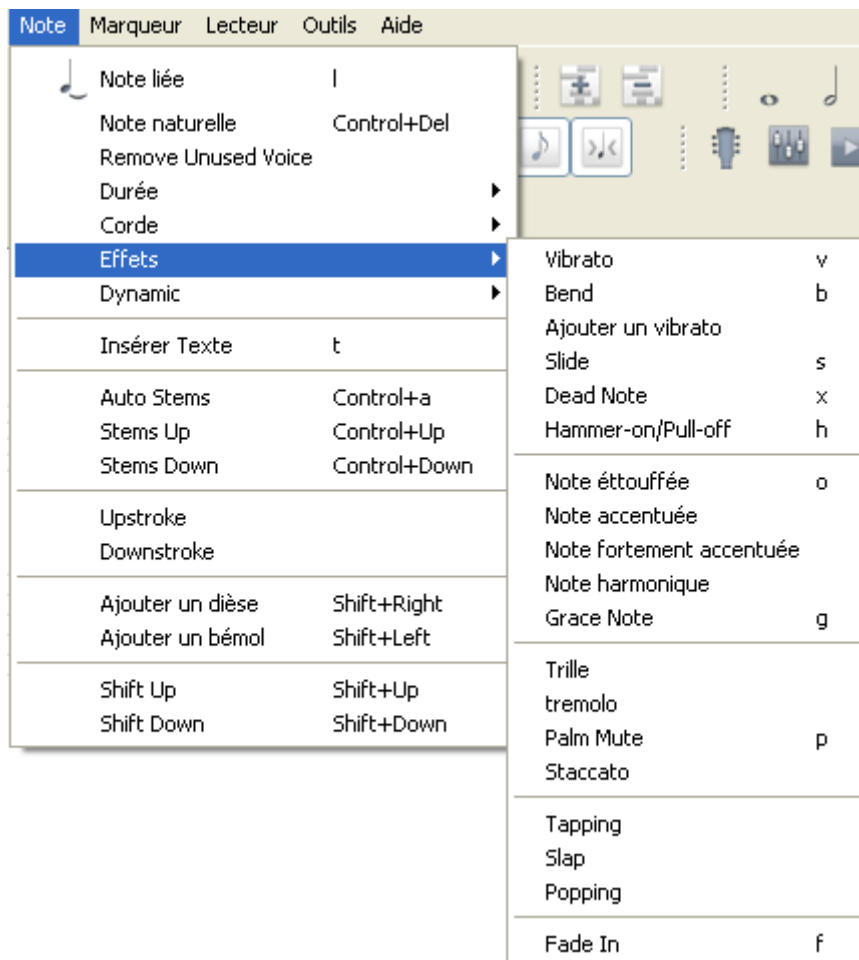
- **Auto stems**
- **Stems up**
- **Stems down**

Ces options vous permettent de régler les coups de médiators, en automatique vers le haut ou vers le bas.

- **Upstroke** : Gère une attaque de cordes vers le haut.
- **Downstroke** : Gère une attaque de cordes vers le bas.
- **Ajouter un dièse** : ajoute un dièse à votre note.
- **Ajouter un bémol** : ajoute un bémol à votre note.
- **Shift up** : vous permet d'utiliser la corde du dessus.
- **Shift down** : vous permet d'utiliser la corde du dessous.

3.2.1 Les effets

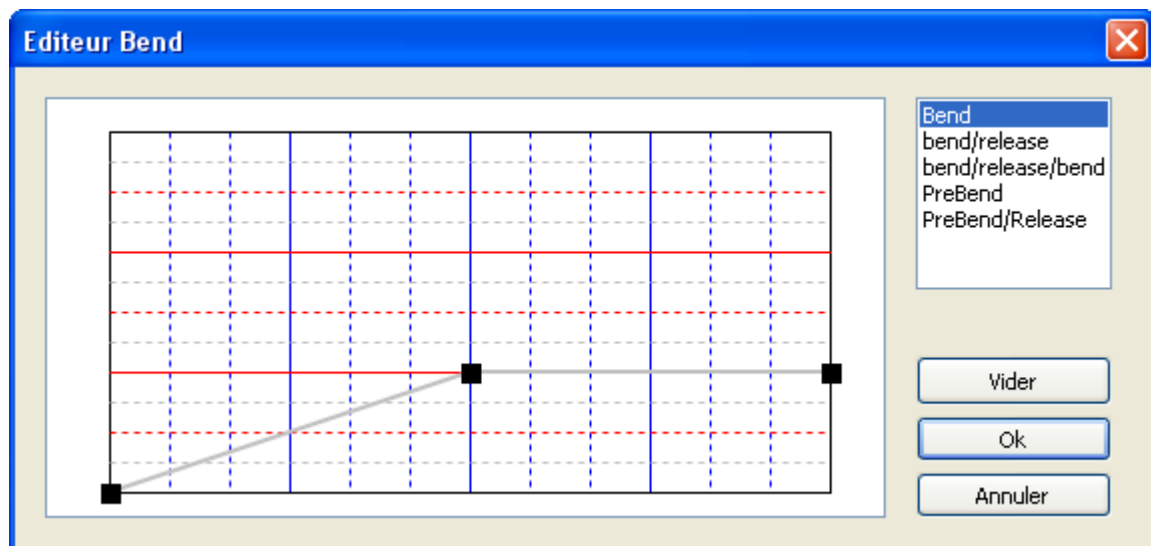
Cliquez sur « Note » puis sur « Effets ».



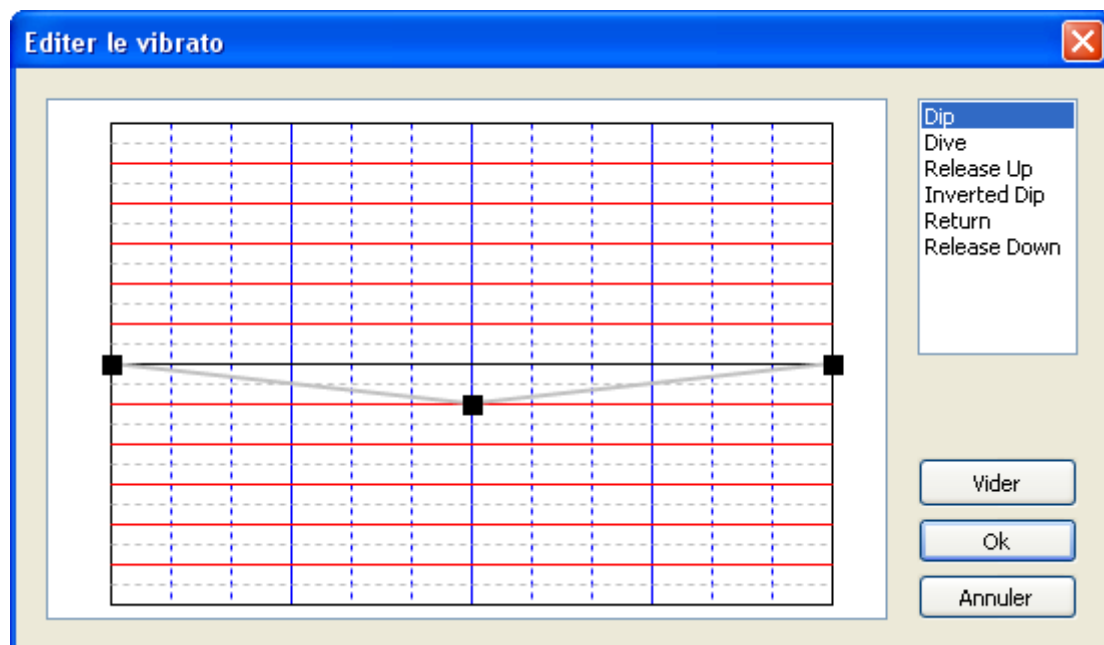
Vous pouvez également utiliser les touches de raccourcis :



- Vibrato
- Bend



- Ajouter un vibrato



- Slide
- Dead Note
- Hammer-on/Pull-off

- Note étouffée
- Note accentuée
- Note fortement accentuée
- Note harmonique
- Grace Note

Editeur Grace Note

Note

Frette: 1


Dead Note


Position


Avant le temps

Sur le temps

Durée







Dynamic

ppp *mf*

pp *f*

p *ff*

mp *fff*

Transition

Aucun

Bend

Slide

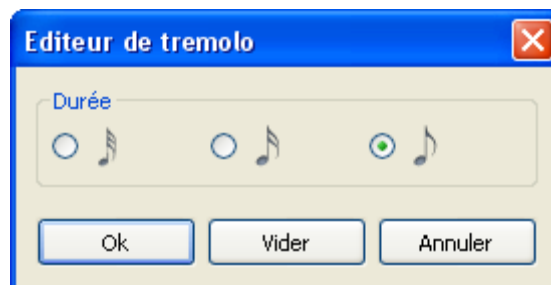
Hammer

Ok Vider Annuler

- Trille



- Tremolo



- Palm mute

- Staccato

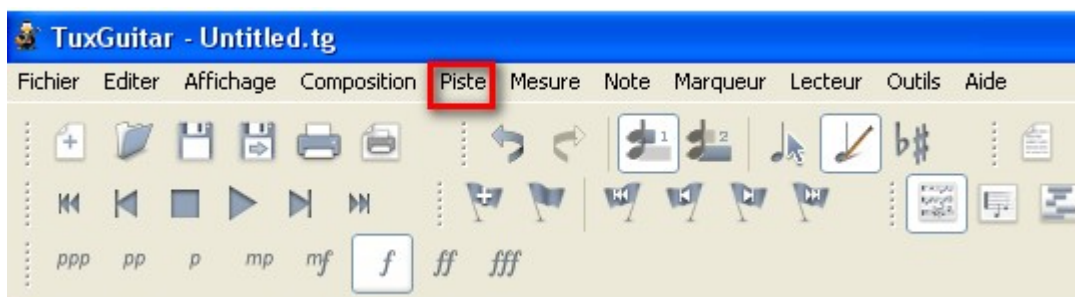
- Tapping

- Slap

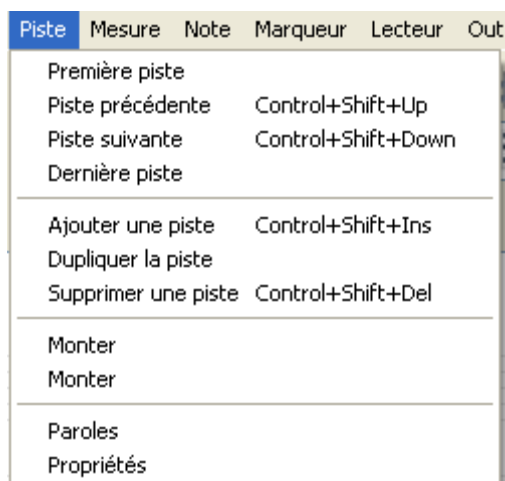
- Popping

- Fade In

3.3 Les pistes



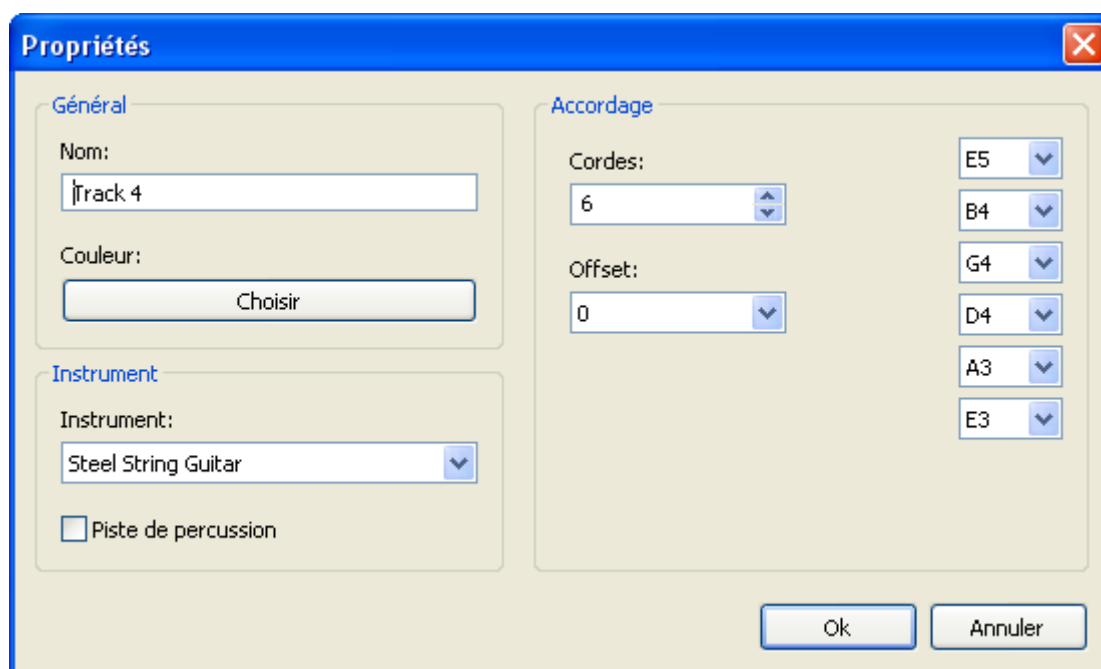
Cliquez sur « Piste ».



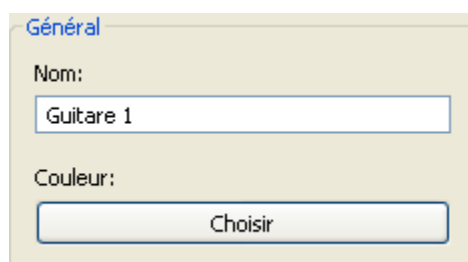
- **Première piste** : permet d'accéder à la première piste.
- **Piste précédente** : permet de revenir à la piste précédente.
- **Piste suivante** : permet d'accéder à la piste suivante.
- **Dernière piste** : permet d'accéder à la dernière piste.

- **Ajouter une piste** : permet d'ajouter une piste.
- **Dupliquer la piste** : permet de dupliquer la piste sélectionner.
- **Supprimer une piste** : permet de supprimer une piste.

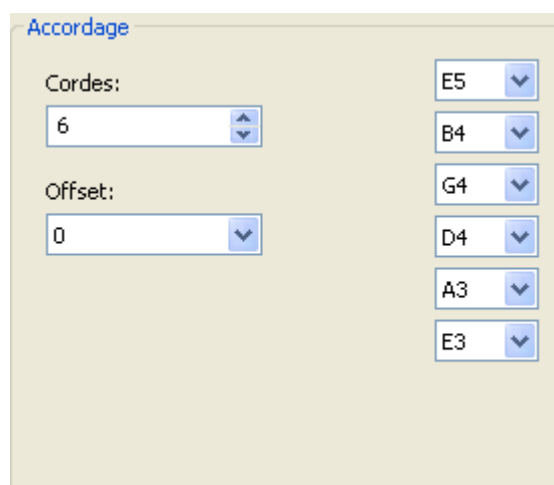
- **Monter** : permet d'accéder à la piste de dessus.
- **Descendre** (Petit bug, dans le logiciel il est indiqué Monter deux fois) : permet d'accéder à la piste en dessous.
- **Paroles** : permet d'ajouter des paroles à votre piste.
- **Propriétés** :



Dans « Général », choisissez le nom de la piste ainsi que la couleur à lui assigner.



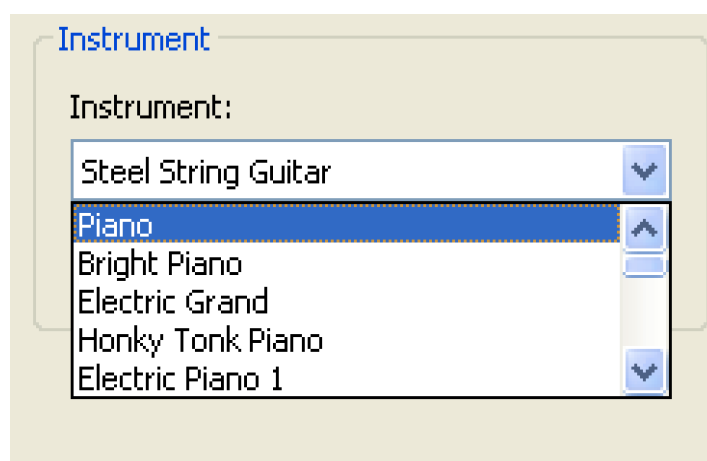
Vous pouvez régler l'accordage de votre instrument :



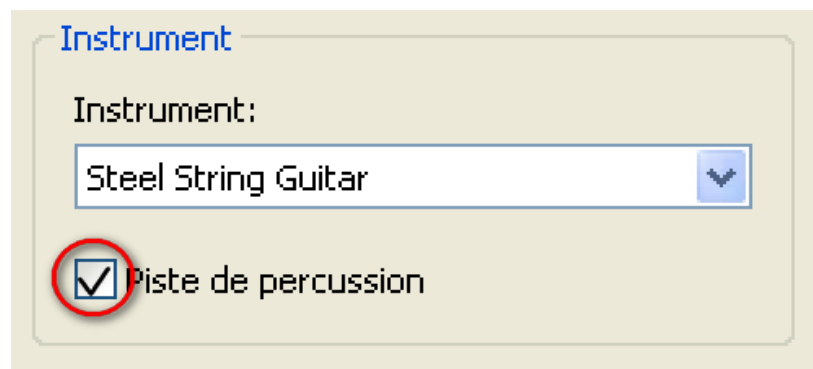
Cordes : Choisissez le nombre de corde que vous voulez assigner à votre piste.

Offset : Si vous utilisez un capodastre indiquez la case sur laquelle celui ci est installé.

Choisissez le type d'instrument que vous souhaitez pour cette piste.



Pour utiliser un percussion cliquer sur "piste de percussion".

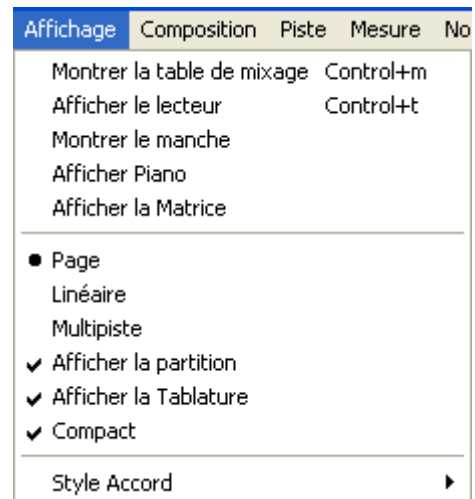


Vous pouvez apercevoir vos différentes pistes en bas de page :

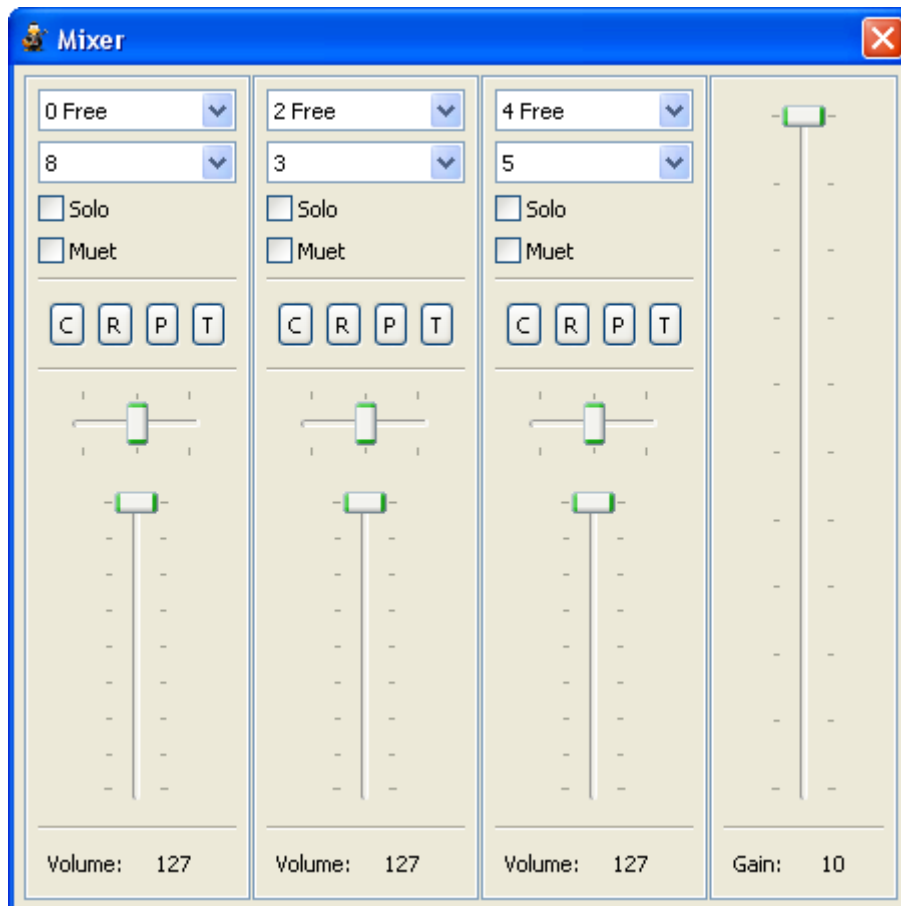
N°	Nom	Instrument	
1	Guitare 1	Steel String Guitar	■ ■ ■ ■
2	Piano 1	Piano	■ ■ ■ ■
3	Batterie	Percussion	■ ■ ■ ■

4. Les fonctionnalités

4.1 Affichage



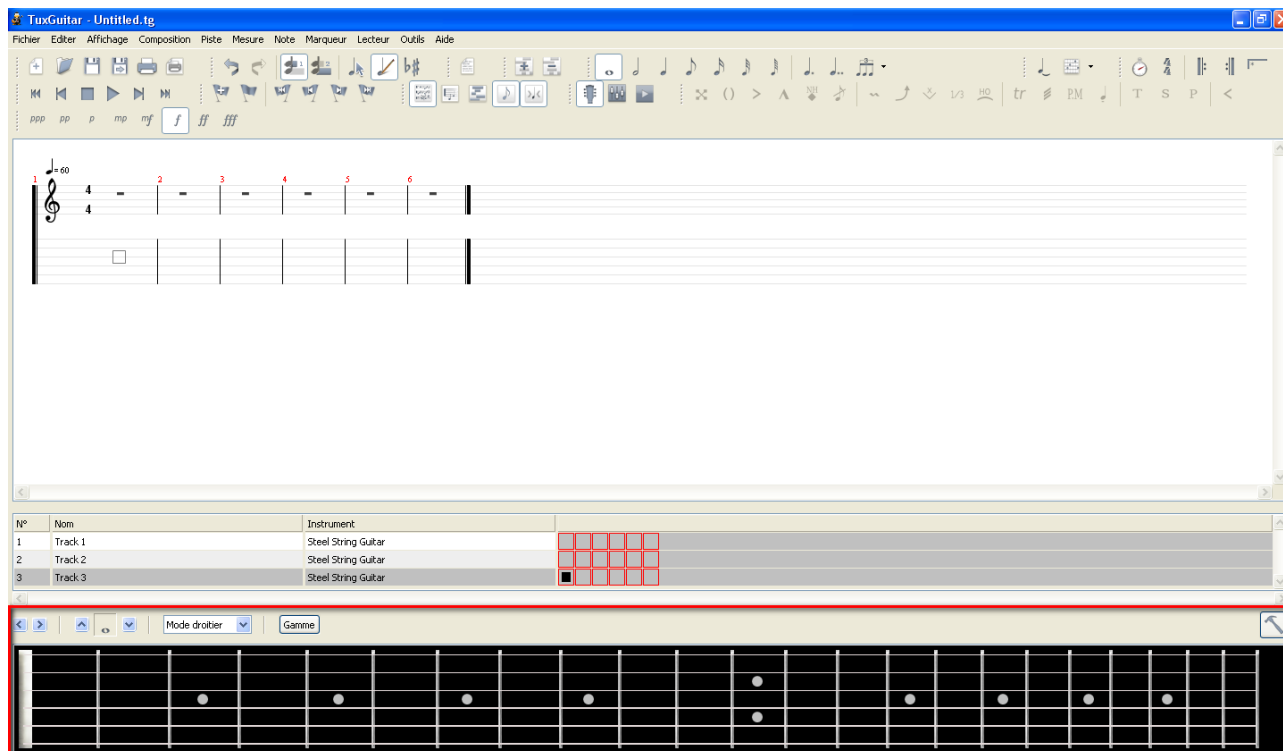
- **Montrer table de mixage** : permet de régler les volumes piste par piste, le gain général de votre composition, les balances... elle permet aussi de rajouter des effets à vos pistes.



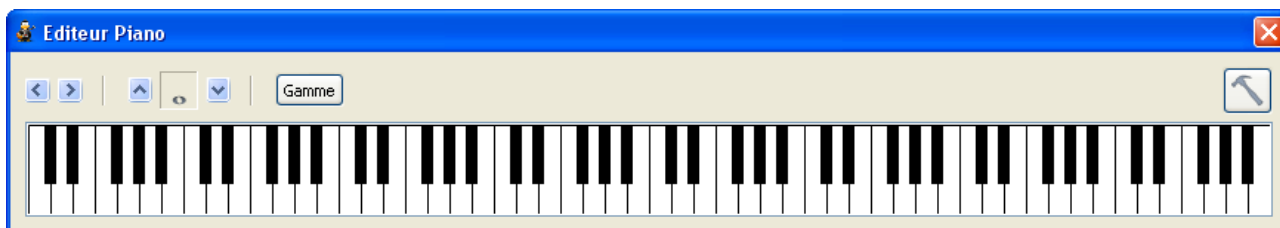
- **Afficher le lecteur** : vous permet d'afficher le lecteur



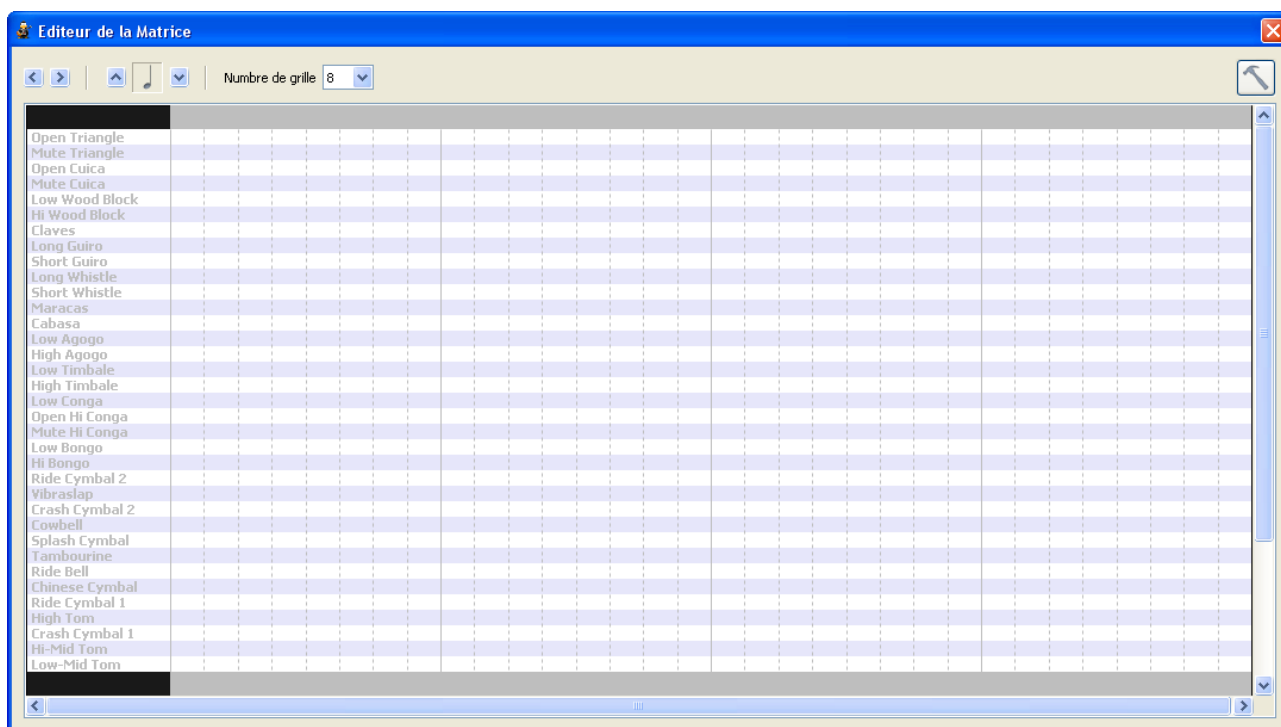
- **Montrer le manche** : affiche une simulation de manche de guitare, vous pouvez choisir pour droitier ou gaucher.



- **Afficher piano** : Affiche une simulation de piano

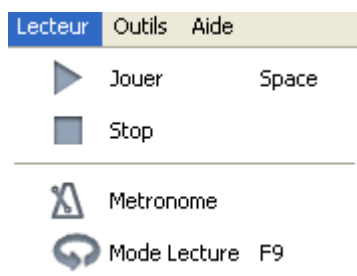


- **Afficher la matrice** : La matrice est un outil pour réviser les pistes de percussion. Vous pouvez composer vos pistes de percussions par cette matrice en choisissant la durée de la note puis en effectuant un clic gauche sur l'emplacement voulu (clic gauche à nouveau pour supprimer)



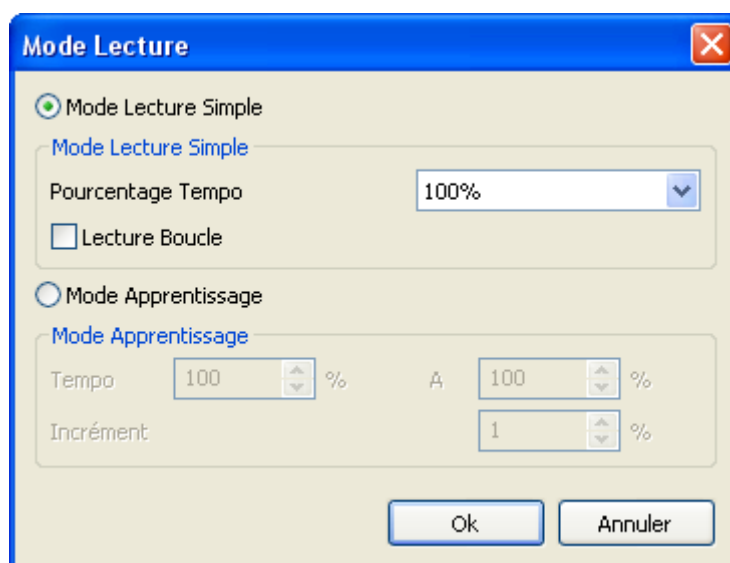
4.2 Les outils

Le menu Lecteur :

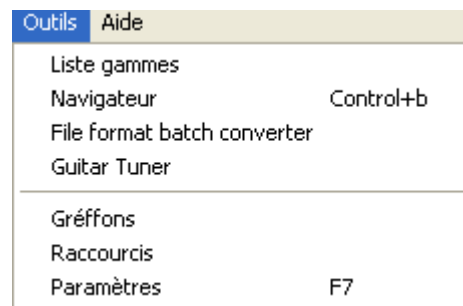


Mode Lecture : Deux choix possibles :

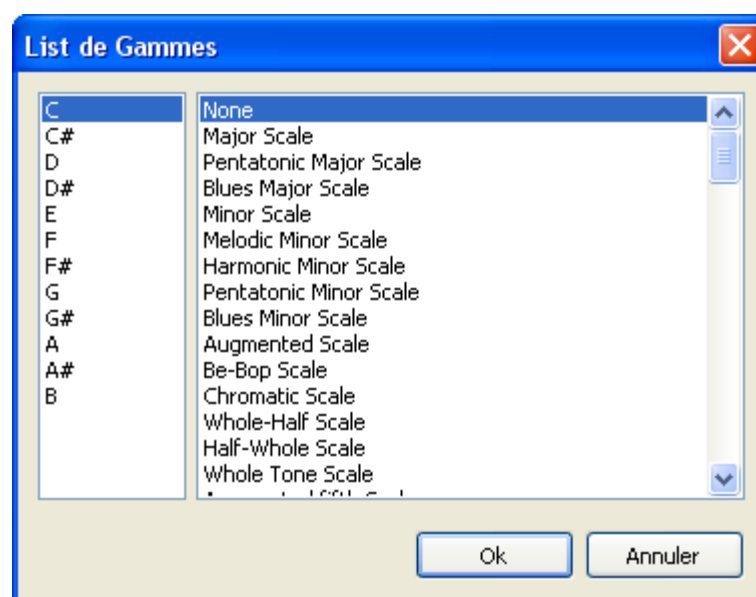
- **mode lecture simple** : vous pouvez régler le tempo pour vous familiariser avec la partitions.
- **mode apprentissage** : vous permet de vous entrainer avec une augmentation de tempo graduelle, vous choisissez le tempo de début, celui de fin et l'incrément qui augment le tempo après chaque cycle.



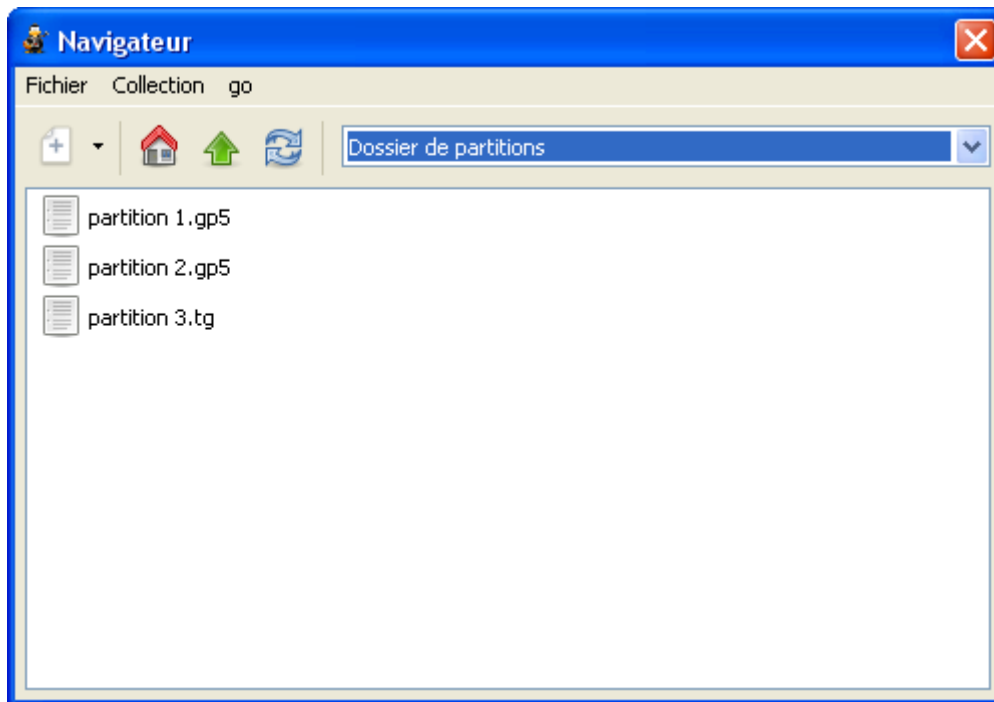
Le menu outils :



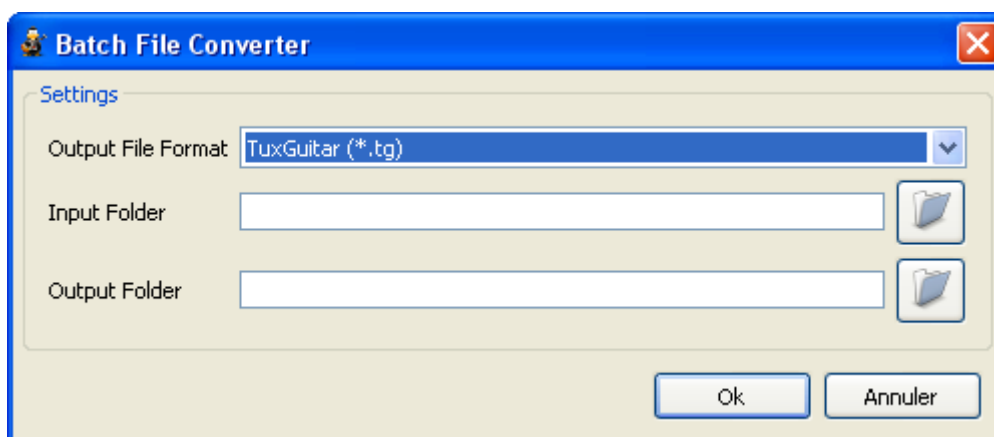
- **Liste de gammes** : vous permet de choisir la gamme de votre musique.



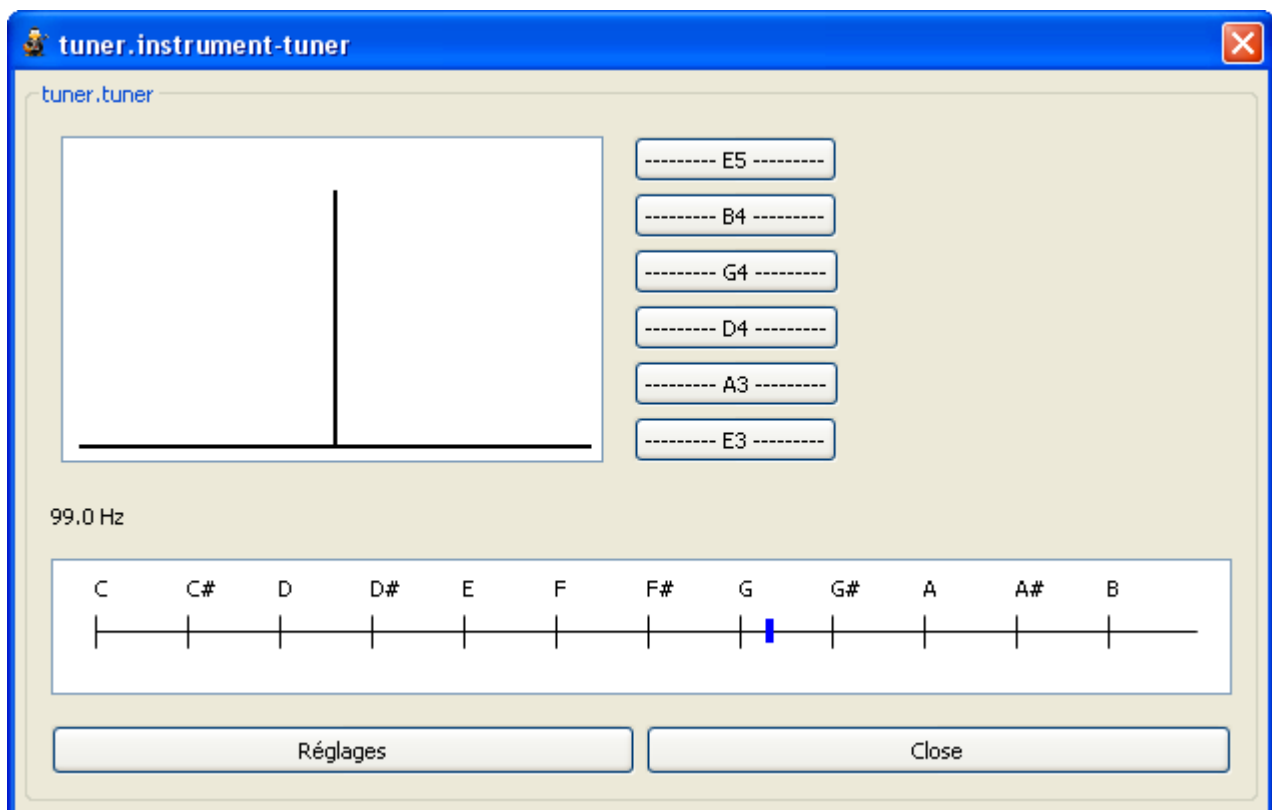
- **Navigateur** : vous permet de répertorier vos partitions qui se trouvent dans vos dossiers, ou via FTP



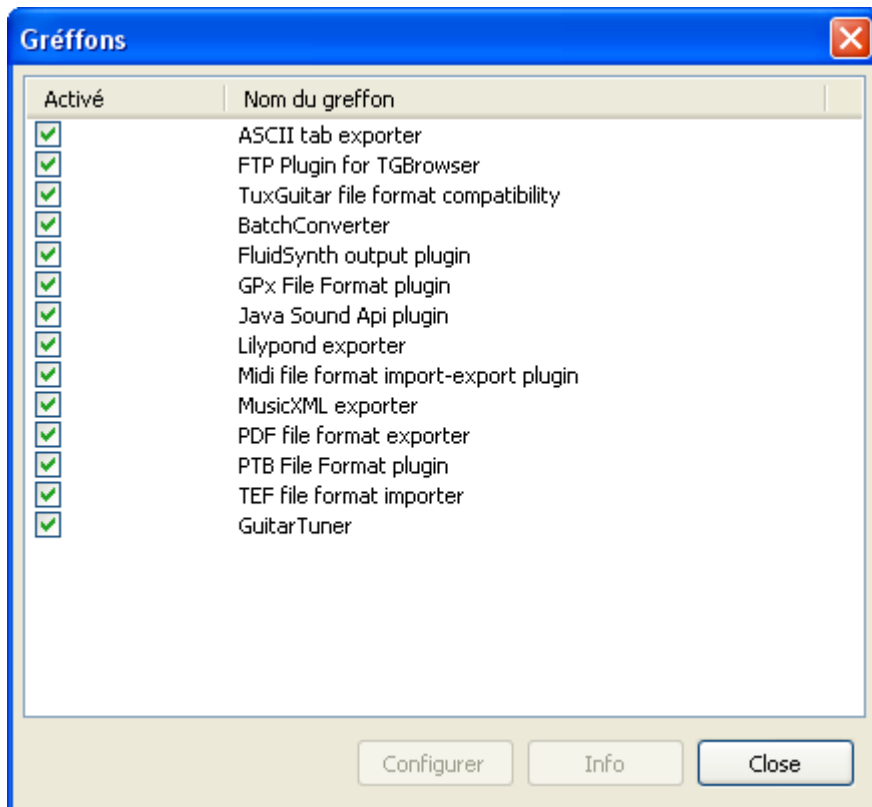
- **File format batch converter** : vous permet d'exporter vos partitions d'un dossier vers un autre en conservant/modifiant le format de ceux ci.



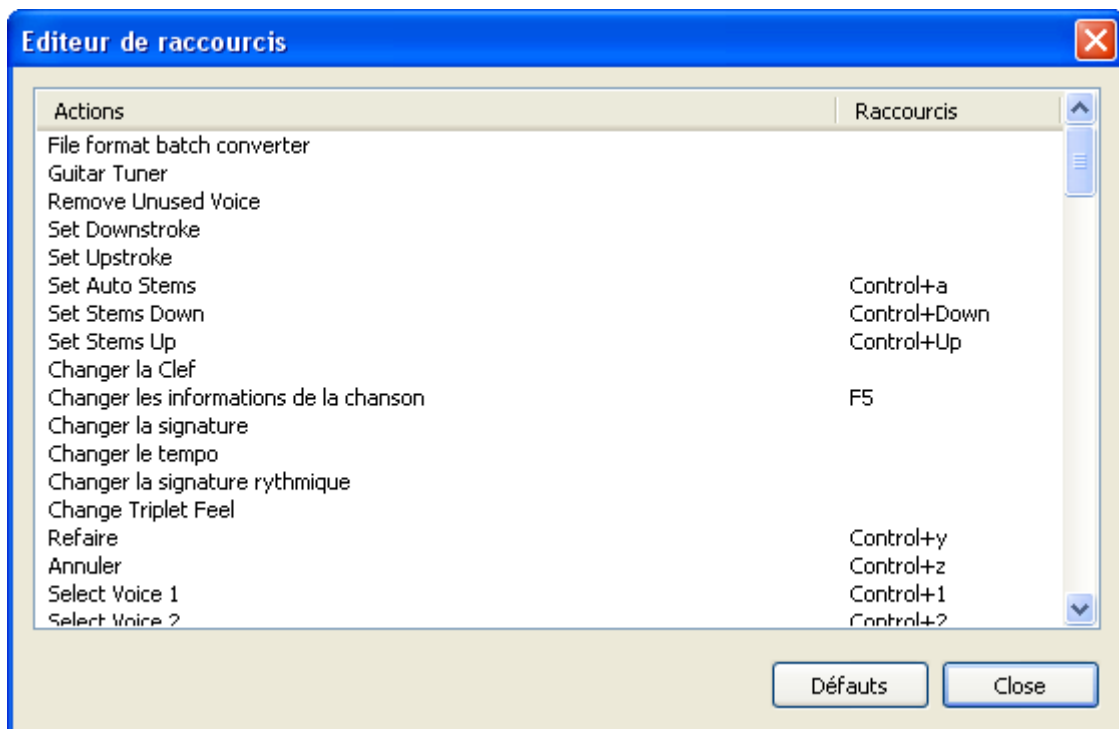
- **Guitar tuner** : Cet outil vous permet d'accorder votre guitare.



- **Greffons** : outils de gestion des plugs-in cocher/décochez pour activer ou désactiver vos plugs-in.



- **Editeur de raccourcis** : vous permet de choisir ou de changer vos raccourcis claviers. Toute les manipulations possibles sont répertoriées.



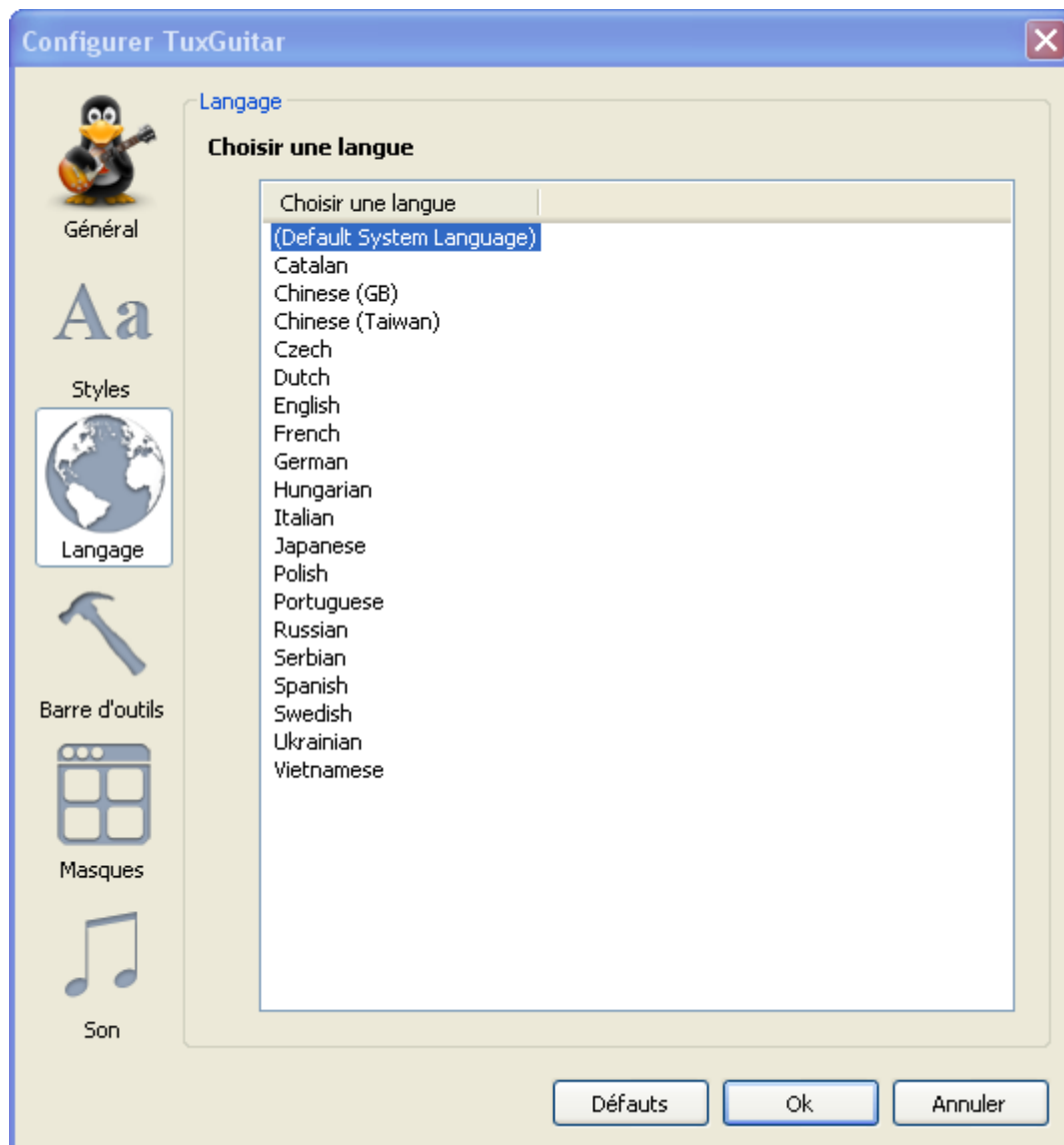
- Les paramètres :

Allez dans « Outils » puis « Paramètres » :

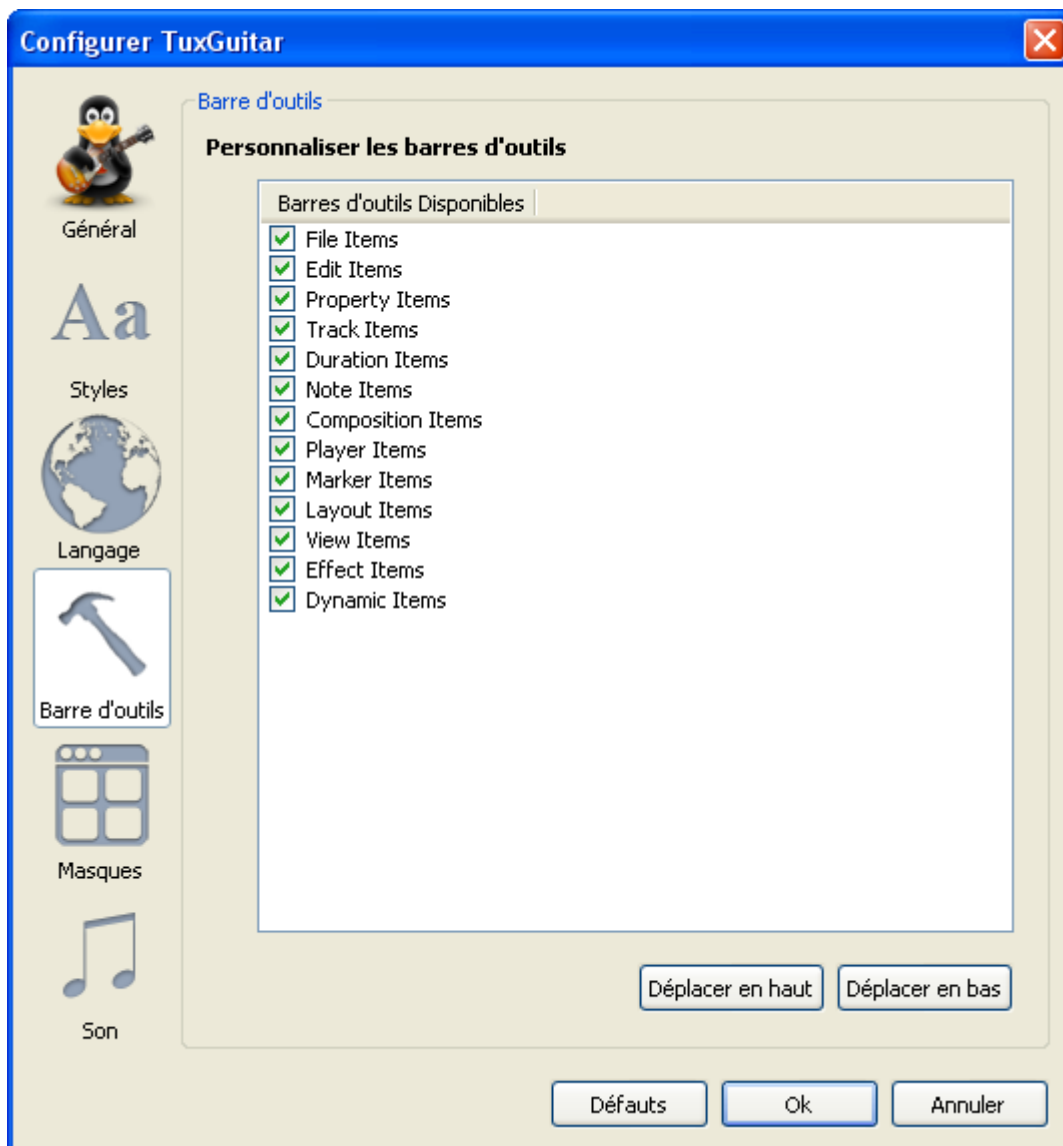
Les styles : Vous pouvez paramétrer vos polices et couleurs de texte que ce soit de la partition, des paroles, de la tablature, la couleur des notes...



Langage : vous permet de paramétrer la langue de votre logiciel. TuxGuitar utilise automatiquement votre langage système par défaut.



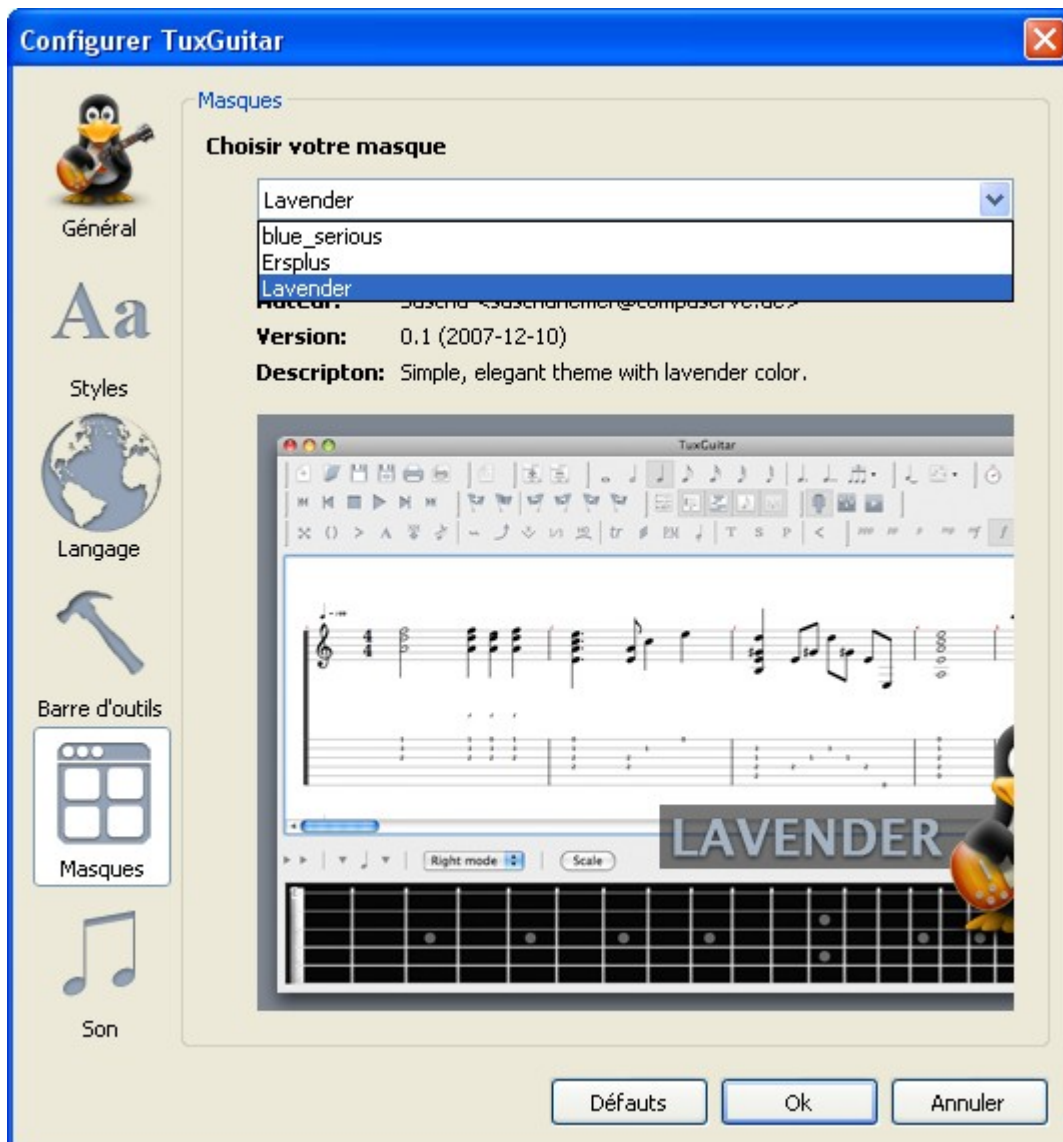
Barre d'outils : vous permet d'ajouter ou supprimer les raccourcis présents sur votre barre d'outils.



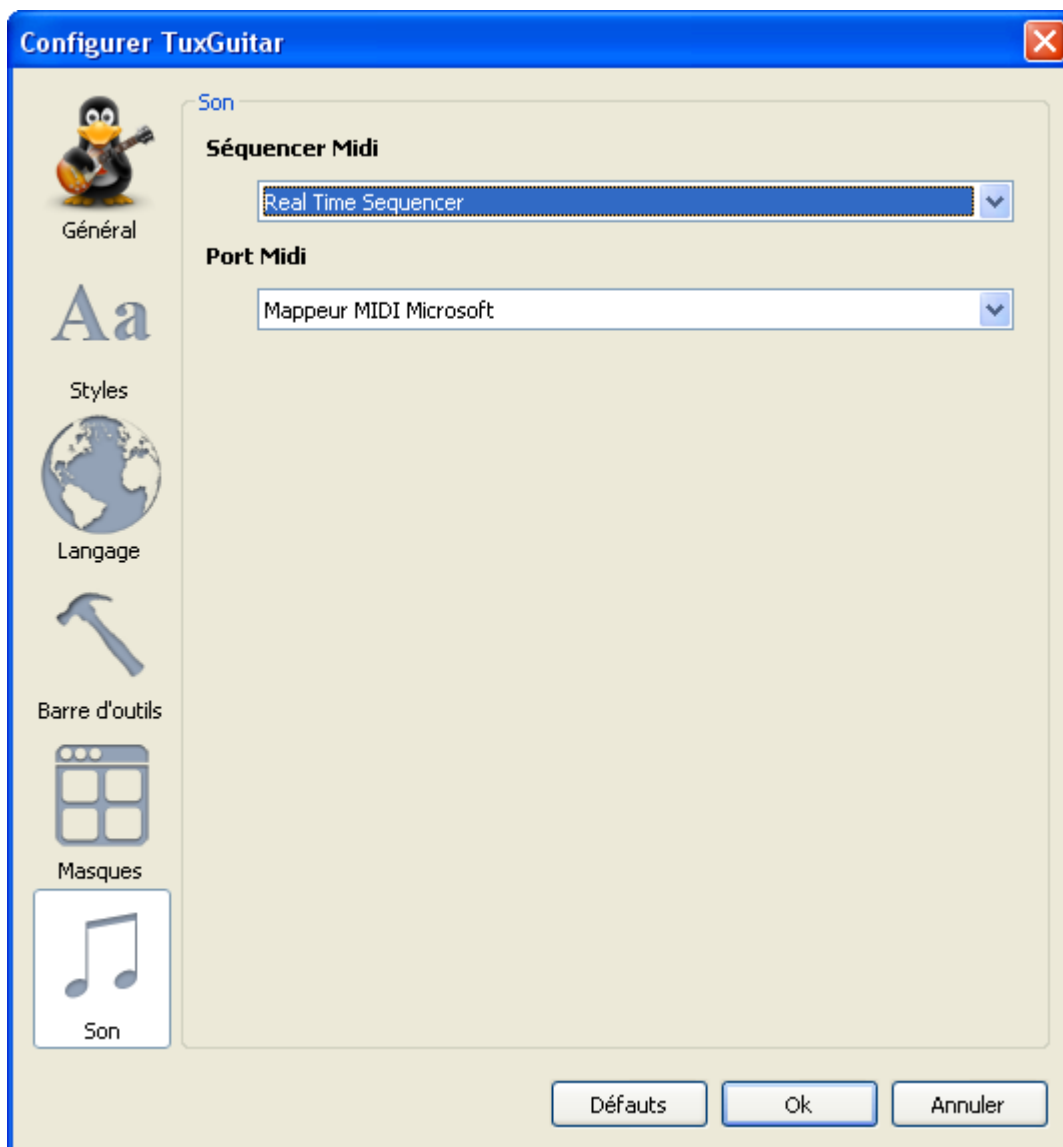
Masques : Vous pouvez changer le thème de TuxGuitar.

Par défaut TuxGuitar utilise le thème Lavender. Vous pouvez trouver d'autres thèmes sur la toile.

Il vous suffit de créer un nouveau dossier dans « tuxguitar-1.0\share\skins\ » et copier les fichiers dans ce dossier.



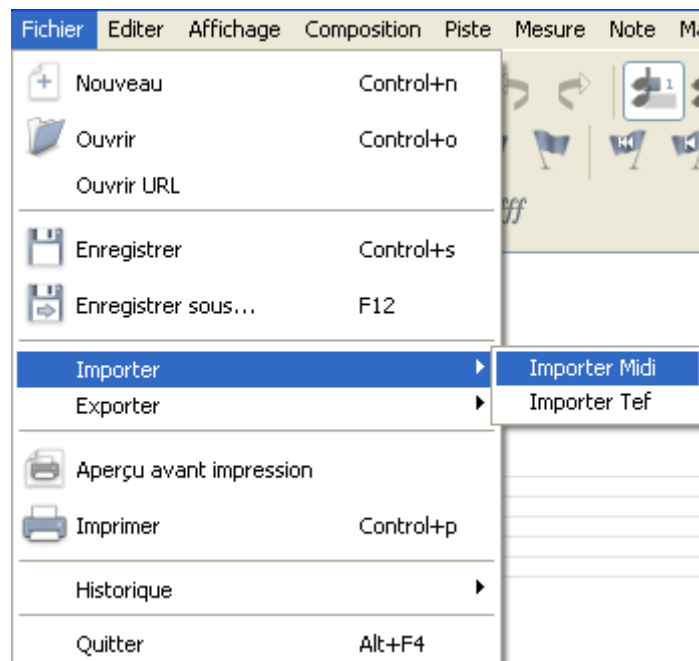
Son : Cet option vous permet de modifier vos paramètres midi.



L'importation et l'exportation :

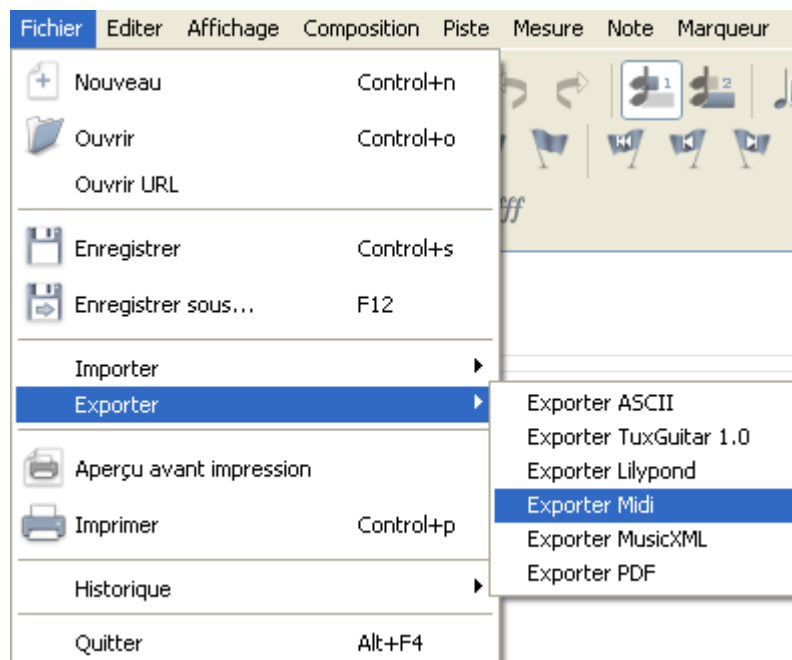
Importer :

Cliquez sur « Fichier » puis « Importer » et choisissez le format qui vous convient.



Exporter :

Cliquez sur « Fichier » puis « Exporter » et choisissez le format qui vous convient.



Pratique : Vous trouverez sur le web bon nombre de partitions libres ou encore des forums d'entraide pour TuxGuitar comme sur l'excellent site

[TuxGuitar Community](http://www.tuxguitar.org)

Conclusion:

Tuxguitar est un excellent outil de travail et de création musicale. Il s'adresse aussi bien aux novices qu'aux guitaristes confirmés.

Il n'y a pas besoin de connaissance en solfège pour utiliser cet outil extrêmement complet. Les professeurs de guitare peuvent trouver un compagnon idéal pour leurs cours et les élèves un excellent moyen d'apprendre la guitare.

Le nombre de formats supportés, Les tablatures et l'affichage du manche de guitare avec les repères de toucher procurent un confort non négligeable.

TuxGuitar est un outil « tout en un » complet et intuitif dont doit disposer tout guitariste.